

A SUSTENTABILIDADE APLICADA À COZINHA RÚSTICA DE FAZENDA¹

Adriana Aparecida Garcia e Silva
Professor orientador - Raquel Carneiro Salgado
Centro Universitário Academia

1 Resumo do Projeto:

O projeto desta cozinha consiste na elaboração de um ambiente sustentável, com utilização de recursos naturais como matéria prima local, energia fotovoltaica e queda de água, priorizando a alimentação natural, com produção local, ressaltando um espaço fundamental que conta uma rica história em nossa cultura brasileira. Busca gerar o máximo de conforto com a simplicidade do campo.

2 Perfil do Cliente:

- Jovem casal com três filhos, uma menina de 14 anos e dois meninos com 12 e 6 anos.
- Utilizam esta fazenda para finais de semana, feriados, festividades como aniversários, Natal e momentos de reunião de familiares e amigos.
- Gostam de pescar e de saborear o peixe pescado, bem como outros animais criados na fazenda como boi, porco e galinhas.
- Têm hábitos simples e gostam de fazer doces, sucos e experimentar toda a colheita do local, como milho verde, doces de carambola e doces de laranja.
- Não dispensam um bom churrasco, porém gostam da diversidade de prato servidos na hora do almoço.
- Apreciam a reutilização e recursos naturais como energia, água e também insumos que são produzidos na própria fazenda.

¹ Artigo elaborado na disciplina Seminários I, como parte do Trabalho de Conclusão de Curso, apresentado no semestre 01/ de 2021.

Tecnologia em Design de Interiores

3 Programa de necessidades:

Uma cozinha de fazenda com:

- Energia fotovoltaica;
- Caída de água natural;
- Mesa para abate de animais como peixes, aves, porco e boi;
- Horta próxima da casa;
- Local para beneficiamento do leite
- Defumador
- Fogão à lenha e industrial
- Uma grande mesa para receber amigos e familiares;
- Armários e cristaleiras para armazenamento de louças e mantimentos;
- Freezer;
- Canteiro ou vasos de temperos

4 Diagnóstico do local:

- O espaço fica próximo ao açude da casa, que conta com uma criação de tilápias e outros peixes, que eventualmente são pescados, limpos e preparados ali mesmo.
- O levantamento do local confere a mediada de 38,80m², podendo se estender um pouco mais com a possibilidade de um pergolado na saída da porta que leva ao açude.
- O imóvel fica situado na zona rural de Pirapetinga, MG.
- Alguns itens como uma cristaleira existente deve permanecer no local.
- Janelas são todas de madeira e vidro;
- Bancadas de granito branco Ceará;

Tecnologia em Design de Interiores

- Não possui armários fixos;
- Possui despensa;
- Possui vista para a piscina e para a área de lazer.



Tecnologia em Design de Interiores



Tecnologia em Design de Interiores



Tecnologia em Design de Interiores



Tecnologia em Design de Interiores



Tecnologia em Design de Interiores



Tecnologia em Design de Interiores



Tecnologia em Design de Interiores



Tecnologia em Design de Interiores



Tecnologia em Design de Interiores



Tecnologia em Design de Interiores



Tecnologia em Design de Interiores



Tecnologia em Design de Interiores



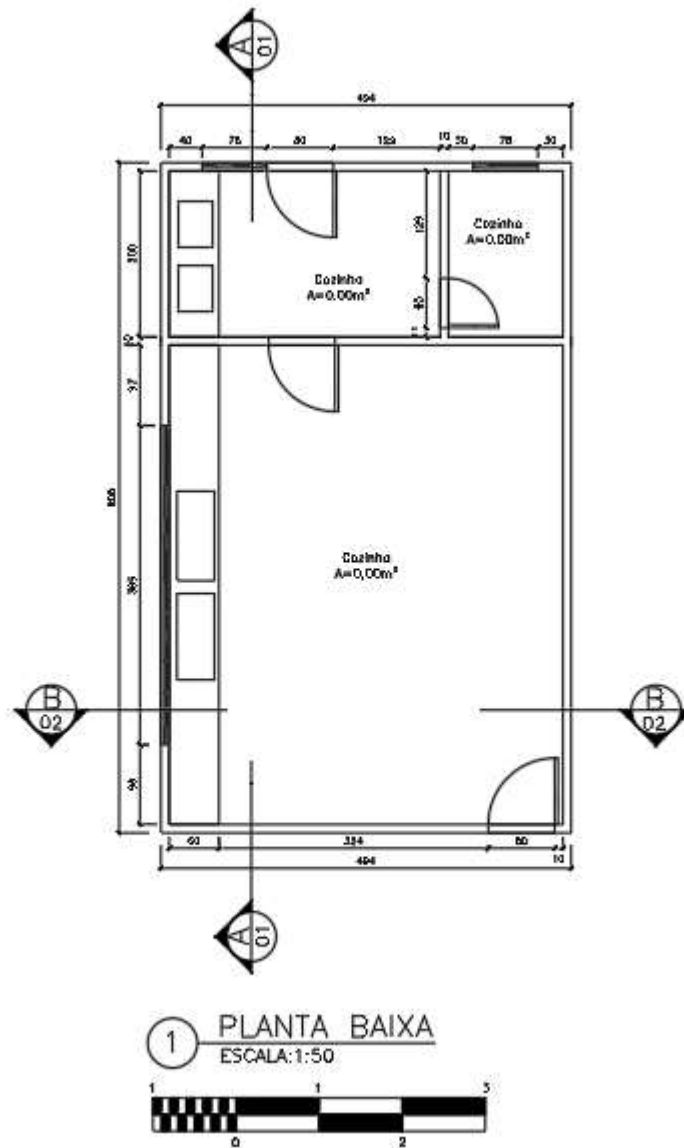
Tecnologia em Design de Interiores



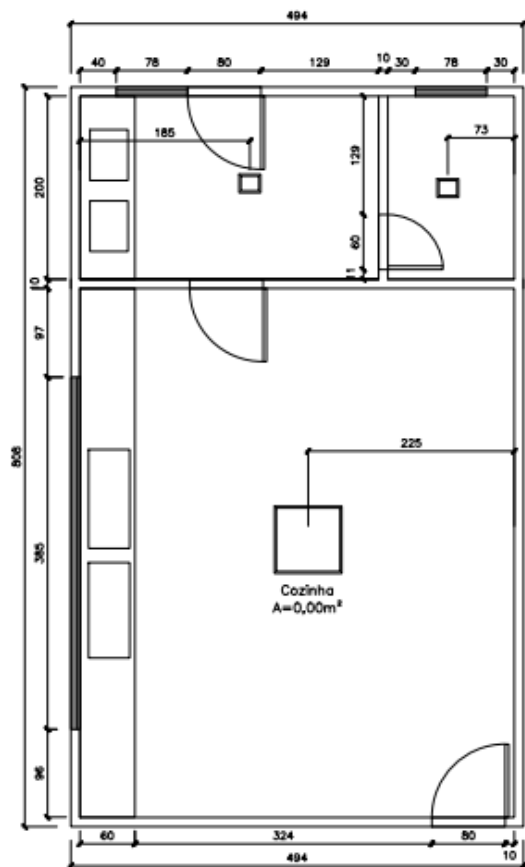
Tecnologia em Design de Interiores



Tecnologia em Design de Interiores

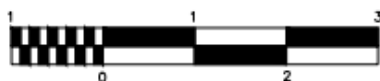


Tecnologia em Design de Interiores

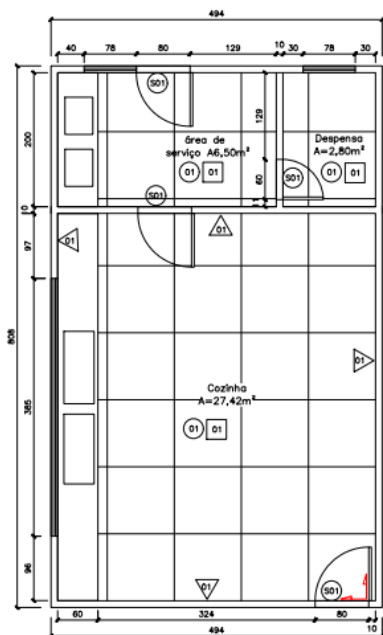


SÍMBOLO	LEGENDA
	plafon embuído

3 PONTOS LUMÍNICOS
ESCALA: 1:50



Tecnologia em Design de Interiores

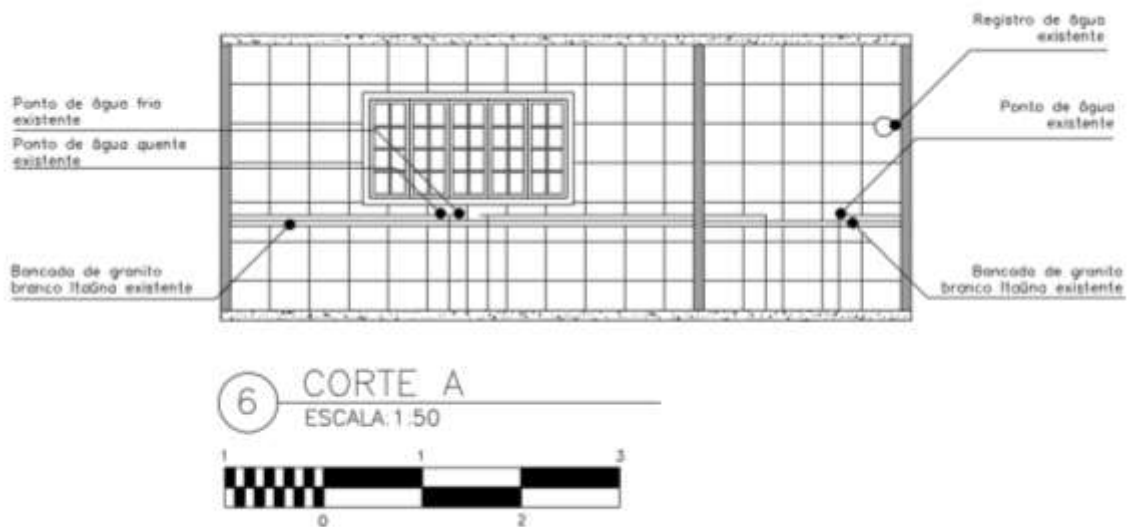
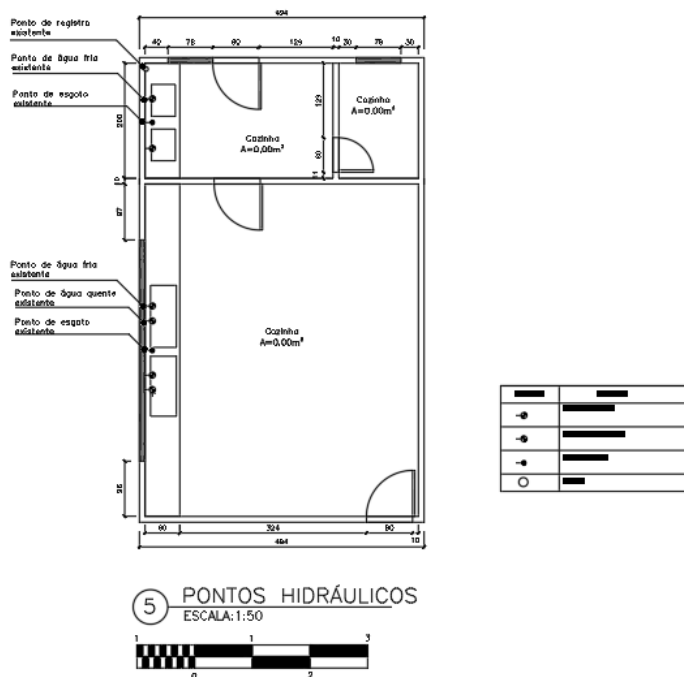


QUADRO DE ACABAMENTOS	
PAREDES	
02	PORCELANATO 20x40M
PISOS	
01	PORCELANATO 50x50M
	INICIO DA PAGINAÇÃO, INDICADO EM PLANTA
SOLEIRA	
02	GRANITO BRANCO ITAÚNA
TETO	
01	BRANCO NEVE SUVINIL

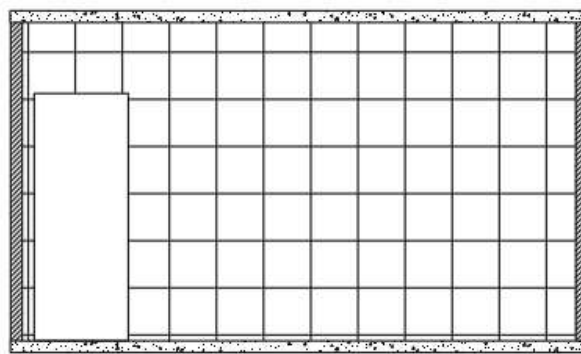
4 PLANTA DE REVESTIMENTO
ESCALA: 1:50



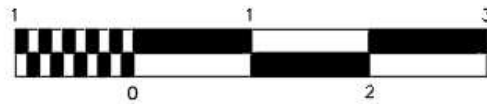
Tecnologia em Design de Interiores



Tecnologia em Design de Interiores



7 CORTE B
ESCALA: 1:50





Tecnologia em Design de Interiores
