

**CENTRO DE ENSINO SUPERIOR DE JUIZ DE FORA
DÉBORAH DE PAIVA MACEDO**

HEGEMONIA DO ESTILO BARBIE

Juiz de Fora
2018

DÉBORAH DE PAIVA MACEDO

HEGEMONIA DO ESTILO BARBIE

Projeto Interdisciplinar apresentado junto ao Curso Superior Tecnólogo em Design de Moda do Centro de Ensino Superior de Juiz de Fora, como requisito parcial para conclusão de curso.

Linha de Pesquisa: Roupas memória.

Orientadora: Prof.^a M^a. Fernanda Bonizol Ferrari

Juiz de Fora
2018

MACEDO, Déborah de Paiva. Hegemonia do estilo Barbie. Projeto Interdisciplinar, apresentado como requisito parcial à conclusão do curso Tecnológico Superior em Design de Moda, do Centro de Ensino Superior de Juiz de Fora, realizado no 2º semestre de 2018.

BANCA EXAMINADORA

Prof^a. M^a. Fernanda Bonizol Ferrari
Orientadora — CES/JF

Prof^a. M^a. Fabiana Alvim Ballesteros
Membro convidado 1 — CES/JF

Prof^a. M^a. Aline Marques Costa
Membro convidado 2 — CES/JF

Examinado(a) em: ____/____/____.

AGRADECIMENTOS

Agradeço a Deus, por toda força, ânimo e coragem que me ofereceu para concluir essa etapa da minha vida. Sou imensamente grata por colocar em meu coração o desejo inabalável de progredir sempre.

Aquelas que dividiram essa experiência comigo de forma direta, vivenciando o dia a dia, transmitindo força e superando as dificuldades. Às minhas colegas de classe, agora colegas de profissão e amigas para vida. Alice Menezes, Bianka Elisa, Heloíza Ribeiro e Taize Amâncio, têm meu profundo agradecimento.

Quero agradecer, também, os meus professores e professoras, em especial a minha orientadora, por me darem auxílio sempre que necessário e dividir comigo sua sabedoria.

Obrigada a todas as pessoas que de alguma forma fizeram parte do meu percurso, reconheço que cada apoio foi de suma importância.

RESUMO

MACEDO, Déborah de Paiva. **Hegemonia do estilo Barbie**. 64 f. Trabalho de Conclusão de Curso (Graduação Tecnológica Superior em Design de Moda). Centro de Ensino Superior de Juiz de Fora, Juiz de Fora, 2018.

O presente trabalho faz parte dos requisitos para a conclusão do curso de Graduação Tecnológica Superior em Design de Moda e tem como tema central boneca Barbie, sua história e seus elementos visuais mais marcantes. As principais fontes de pesquisa foram livros e artigos científicos, bem como algumas capas da revista **Barbie Magazine**. A partir do quadro teórico, propôs-se uma coleção de moda, composta de 20 modelos, criada partindo de referências extraídas da pesquisa e em consonância com a marca de roupas femininas **Meraki**. A coleção teve como meta fundamental quebrar a supervalorização de um único padrão de beleza considerado como o ideal, dando espaço para outros estereótipos. A estética do mundo cor de rosa da Barbie encontrou na técnica de design de superfície da estamparia o caminho para representação dos signos ligados à Barbie, fundamentais no desenvolvimento da coleção. Dentre os propostos, cinco serão apresentados em um desfile de encerramento de curso.

Palavras-chave: Design de Moda. Barbie Magazine. Estamparia.

ABSTRACT

The present assignment is part of the requirements for the conclusion of the Technological Degree in Fashion Design and addresses as its core theme the Barbie doll, its history and its most memorable visual elements. The main research sources were books and scientific articles, as well as a few covers from *Barbie Magazine*. From the theoretical framework, it was proposed a fashion collection, comprised of 20 garments, created from references extracted from research and in line with the womenswear fashion brand **Meraki**. The main goal of the collection was to break the overestimation of one single beauty standard considered ideal, giving room for other stereotypes. The pink world of Barbie found in the design technique of surface stamp the path to representation of the signs related to Barbie, essential to the collection's development. From the ones proposed, five will be presented on an end of course runway show.

Keywords: Fashion Design. Barbie Magazine. Stamp.

LISTA DE TABELAS

TABELA 1 -	Parâmetro de Produtos	34
TABELA 2 -	Ficha Técnica Bedtime A	42
TABELA 3 -	Ficha Técnica Bedtime B	43
TABELA 4 -	Tabela de custo Bedtime A	44
TABELA 5 -	Tabela de custo Bedtime B	44
TABELA 6 -	Ficha Técnica On the Moon A	46
TABELA 7 -	Ficha Técnica On the Moon B	47
TABELA 8 -	Tabela de custo On the Moon A	48
TABELA 9 -	Tabela de custo On the Moon B	48
TABELA 10 -	Ficha Técnica Ken Doll A	50
TABELA 11 -	Ficha Técnica Ken Doll B	51
TABELA 12 -	Ficha Técnica Ken Doll C	52
TABELA 13 -	Tabela de custo Ken Doll A	53
TABELA 14 -	Tabela de custo Ken Doll B	53
TABELA 15 -	Tabela de custo Ken Doll C	54
TABELA 16 -	Ficha Técnica Hollywood A	56
TABELA 17 -	Tabela de custo Hollywood A	57
TABELA 18 -	Ficha Técnica Birthday Barbie A	59
TABELA 19 -	Ficha Técnica Birthday Barbie B	60
TABELA 20 -	Tabela de custo Birthday Barbie A	61
TABELA 21 -	Tabela de custo Birthday Barbie B	61

LISTA DE ILUSTRAÇÕES

FIGURA 1 -	Primeira Barbie lançada (1959) e suas versões nas profissões empresária, astronauta e candidata à Presidência, 2016	14
FIGURA 2 -	Capas das publicações bimestrais da Barbie Magazine	15
FIGURA 3 -	Capa e imagem apresentadas pela revista Time, 2016	18
FIGURA 4 -	Campanha " Role Models ", 2018	19
FIGURA 5 -	Técnicas de estamparia: Xilogravura, estêncil e <i>batik</i>	20
FIGURA 6 -	Estamparia por serigrafia artesanal e industrial	21
FIGURA 7 -	Estampa desenvolvida pelo programa <i>AbodeIllustrator</i>	23
FIGURA 8 -	<i>Rapport</i> com efeito de reflexão inspirado na primeira Barbie lançada	24
FIGURA 9 -	Desfile de lançamento de coleção com temática Barbie da grife Moschino, 2015	25
FIGURA 10 -	Logomarca	27
FIGURA 11 -	Painel de referências	29
FIGURA 12 -	Fluxograma	30
FIGURA 13 -	Matriz Referencial	33
FIGURA 14 -	Painel de Tendências	35
FIGURA 15 -	Cartela de Cores	36
FIGURA 16 -	Cartela de Tecidos	37
FIGURA 17 -	Cartela de Design de Superfície	38
FIGURA 18 -	Croquis da coleção	39
FIGURA 19 -	Croquis escolhidos	40
FIGURA 20 -	Croqui escolhido da família Bedtime	41
FIGURA 21 -	Croqui escolhido da família On the Moon	45
FIGURA 22 -	Croqui escolhido da família Ken Doll	49
FIGURA 23 -	Croqui escolhido da família Hollywood	55
FIGURA 24 -	Croqui escolhido da família Birthday Barbie	58

LISTA DE SIGLAS

CES/JF	Centro de Ensino Superior de Juiz de Fora
EUA	Estados Unidos da América
NASA	Administração Nacional da Aeronáutica e Espaço
CAD	<i>Computer Aided Design</i>

SUMÁRIO

1	INTRODUÇÃO	10
2	BARBIE: A BONECA MAIS FAMOSA DO MUNDO	11
2.1	TUDO O QUE VOCÊ QUER (OU DEVE) SER?	16
2.2	OUTRAS ESTÉTICAS PARA BARBIE	17
3	ESTAMPARIA	20
3.1	ESTAMPARIA DIGITAL	22
4	HEGEMONIA DO ESTILO BARBIE NA ESTAMPARIA	26
5	MARCA	27
6	ELEMENTOS TÉCNICOS DA COLEÇÃO	28
6.1	BRIEFING	28
6.2	MATRIZ REFERENCIAL	31
6.3	CROQUIS E SEUS COMPLEMENTOS	40
7	CONSIDERAÇÕES FINAIS	62
	REFERÊNCIAS	63

1. INTRODUÇÃO

O presente trabalho faz parte dos pré-requisitos necessários para a conclusão do curso Tecnológico em Design de Moda e tem como objetivo a criação de uma coleção desenvolvida a partir da pesquisa que tem como tema a boneca Barbie. A linha de pesquisa a qual se vincula é a Roupas Memória, que usa a roupa como uma forma de contar histórias.

O desenvolvimento da pesquisa tem início com a abordagem sobre a trajetória da boneca mais famosa e polêmica do século XX, a Barbie: a “boneca feita de sonhos”, como é chamada por sua criadora, bem como a principal polêmica que a envolve: a supervalorização de um único e irreal padrão de beleza que por ela é representado em constante embate com a pluralidade da beleza real. O texto aborda também as novas e necessárias estratégias propostas pela fabricante da boneca a fim de fortalecer a percepção feminina sobre o próprio corpo, bem como conter a queda nas vendas oriundas da questão.

Em seguida, será apresentado um estudo acerca da técnica de design escolhida para o desenvolvimento dos modelos, sendo esta a estamparia, fundamental na representação do seu estilo através de cores e texturas, responsável por despertar admiradores e críticas.

Além da proposta metodológica de pesquisa bibliográfica, que teve como principais referenciais teóricos Gerber (2009) e Rüttschilling (2008), o método da interseção será empregado a fim de relacionar o tema e técnica para a materialização da coleção *Pink Obsession*, composta de vinte modelos que serão criados em consonância com a marca Meraki, desenvolvida durante o curso. Dentre os propostos, cinco serão escolhidos para a efetiva confecção e apresentado no desfile de encerramento de curso, Sonhos e Devaneios, ao final do semestre.

2. BARBIE: A BONECA MAIS FAMOSA DO MUNDO

Lançada em 1959, a boneca Barbie é fruto de seu tempo. Para compreender o seu surgimento é fundamental contextualizar tanto a sua relação com o mundo dos brinquedos, quanto a posição ocupada pela mulher na sociedade.

Segundo Souza (2013), a distinção das brincadeiras a partir do sexo teve início na segunda metade do século XX. As brincadeiras tinham teor instrutivo para as crianças, esperando-se diferentes posturas de meninas e meninos: docilidade, meiguice e feminilidade paralelo a coragem, poder, competitividade. Estes eram adjetivos respectivamente impostos a cada gênero.

Destacavam-se os papéis desenvolvidos pelos membros da família. As mulheres estavam destinadas a cuidar da casa e dos filhos, como apontam suas brincadeiras, já os homens eram os detentores de independência, deveriam prover o sustento, praticar esportes e estavam inseridos na vida social (AREND, 2012 apud SOUZA, 2013, p. 17).

Estes padrões comportamentais distintos, atribuídos a meninas e meninos, é reflexo de uma diferença bastante clara percebida nos papéis assumidos por homens e mulheres em sociedade na segunda metade do século XX, devido ao impacto social causado pela Segunda Guerra Mundial. Durante a guerra, com os homens lutando no *front* de batalha, a mão de obra feminina foi necessária para manter a ordem nos países. Elas chegaram até a ser recrutadas para o trabalho nas forças armadas, produzindo e pilotando aviões. No entanto, com o fim da Segunda Guerra Mundial, observa-se um fenômeno reverso, como uma espécie de retorno da mulher ao lar. O estilista Christian Dior lança, em 1947, o *New Look*, um apelo geral a feminilidade foi imposto novamente aquelas mulheres.

Condicionadas à um padrão comportamental que priorizava uma educação sexista direcionando-as a vida doméstica e ao matrimônio, alguns autores apontam, que a Barbie pôde ser interpretada como símbolo de liberdade. Segundo Silva (2014), as meninas que antes praticavam as habilidades domésticas e maternas nas suas brincadeiras, agora poderiam brincar de ser o que quiserem, protagonistas da própria história. Essa ideia de autonomia que se buscava atribuir à boneca é, mais tarde, solidificada pelo slogan que sua fabricante Mattel, adotaria para a boneca: “Barbie: você pode ser tudo que quiser”.

Outro ponto relevante que é apontado pelos autores em relação ao contexto de sua criação diz respeito à sua idealizadora, Ruth Handler (1916-2002). Em uma época que cargos de chefia não eram ocupados por mulheres e poucas tinham poder nas corporações, ela se manteve no topo do mercado empresarial, reconhecida por sua competência como empreendedora, em um ramo primordialmente masculino. Além da Mattel, empresa que dividia a sociedade com o marido e que se tornaria maior empresa de brinquedos do século XX, foi fundadora de outras grandes corporações de sucesso. Uma delas, a *Nearly Me*¹, fundada em 1976 e até hoje no mercado, é especializada em produtos para mulheres que passaram por procedimentos de mastectomia. Segundo o site da empresa, que tem como principal produto próteses mamárias, seu principal objetivo é atender as necessidades físicas e emocionais das mulheres que passam pelo procedimento, ajudando-as se sentirem bonitas naquele momento.

A ideia do surgimento da boneca partiu de Ruth Handler em uma viagem que fez com a família à Europa em 1956, quando conheceu *Bild Lilli*, uma protagonista de histórias eróticas europeias.

As bonecas Lilli tinham uma aparência alongada e eram vestidas com lindos trajes. Um deles era uma roupa de esqui; outro era um traje típico de uma região da Europa. [...] Ruth tentou comprar as roupas separadamente, mas foi informada de que elas não eram vendidas desta maneira. Se um cliente queria um traje diferente, tinha que comprar a boneca junto. (GERBER, 2009, p. 19)

A ideia inicial de proporcionar as crianças uma boneca de seios voluptuosos e traços adultos, e que teve como principal fonte de inspiração a polêmica *Bild Lilli*, rendeu uma série de preocupações para a equipe de desenvolvimento da marca. O caminho encontrado para alcançar o imaginário da jovem norte-americana foi substituir as características insinuantes da personagem por traços suaves e roupas que agradassem as meninas.

Assim, três anos depois de pesquisas e adaptações, se deu o lançamento oficial da Barbie, que ganhou esse nome para homenagear a filha de Handler, Barbara Millicent Roberts. O lançamento ocorreu em 09 de março de 1959 em uma tradicional feira anual de brinquedos que acontecia em Nova Iorque desde o início do século XX.

¹ <http://nearlyme.org/>

O impacto inicial foi negativo e a opinião conservadora da indústria e dos pais sobressaiu, fazendo a Mattel lançar mão do marketing para contornar a situação. Construiu-se então uma associação da boneca com a imagem de uma adolescente, “tentando amenizar sua sensualidade e acentuar, para os pais, a ideia de que muitas meninas desejavam se vestir e se enfeitar tão bem quanto uma modelo” (GERBER, 2009, p. 27).

Investiu-se massivamente na campanha publicitária televisiva, e a estratégia deu certo. Os compradores que não se interessaram pelo produto na Feira de Brinquedos, agora clamavam pela boneca. “As vendas da Barbie no mundo todo dispararam. As meninas queriam brincar de ser grandes, como Ruth havia previsto” (GERBER, 2009, p. 118). Segundo Silva (2016), em seu ano de lançamento, 351 mil primeiras bonecas foram vendidas, indiscutivelmente um número significativo para época. Em 1961, foi introduzido à narrativa da Barbie uma figura masculina, que poderia ser interpretado como um amigo ou um parceiro amoroso, o Ken, com o intuito de dar mais veracidade a sua história associada à vida real. No entanto, a popularidade do brinquedo foi expressivamente menor, o que o tornou mais um dos inúmeros acessórios da boneca.

Associar a imagem da Barbie à uma narrativa incompleta da boneca foi uma importante decisão da Mattel para manter uma versatilidade de interpretações.

As crianças estão fazendo uso das mesmas não somente enquanto figuras representativas da identidade feminina, mas também recursos criativos, passíveis de terem suas personalidades modificadas das mais diversas formas. Com efeito, ao serem concomitantemente representadas em atividades que variam de mergulho e *rally* a afazeres domésticos, [...] deixam em aberto questões concernentes à sua identidade, que apenas às crianças cabe a resposta (ALMEIDA; HERBELE, 2006, p. 3)

Logo após o seu lançamento, a Barbie passou a ser associada a profissões. Os primeiros lançamentos propuseram atuações profissionais já praticadas pelas mulheres como aeromoça (1961), enfermeira (1961), empresária (1963). Foi em 1965 que, inspirada pelos movimentos feministas da década, as primeiras associações a profissões diferentes daquelas atribuídas às mulheres em meados do século XX foram feitas. Foi assim que lançaram as Barbies nas versões editora de moda e astronauta, esta 4 anos antes do homem ir à lua. As autoras Silva (2016) e Souza (2013) pontuam que, a partir de então, cada vez mais novos campos de trabalho foram explorados pela boneca, principalmente aqueles até então

considerados masculinos: cirurgiã (1973), piloto das forças aéreas (1991), militar (1993), ginasta (1996), jogadora de basquete (1998), candidata às eleições presidenciais (2000). Como mostrado na figura abaixo:

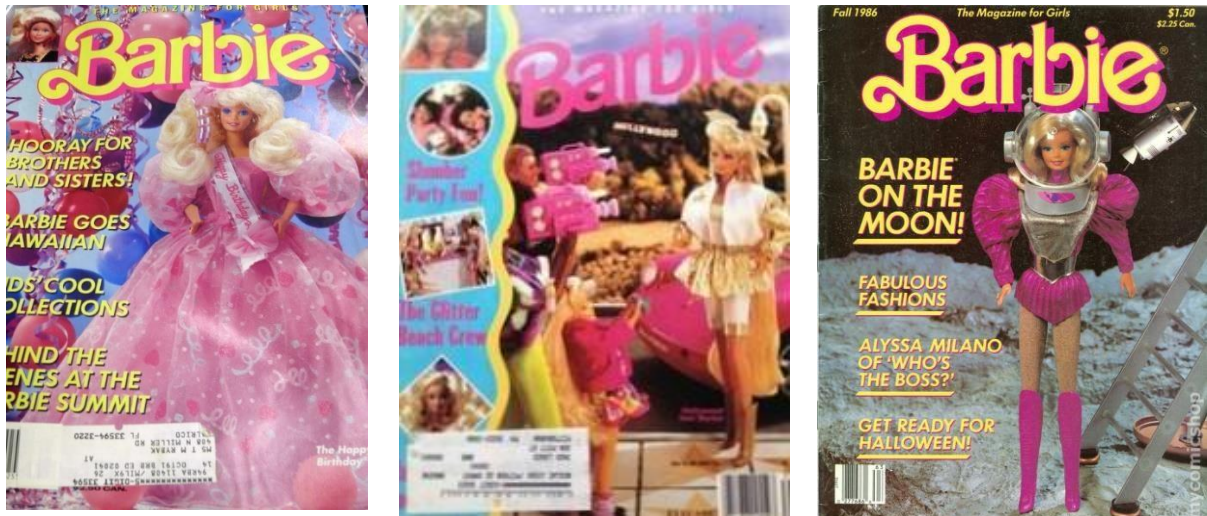
Figura 1 – Primeira Barbie lançada (1959) e suas versões nas profissões empresária, astronauta e candidata à Presidência, 2016



Fonte: Musée Des Arts Décoratifs. Disponível em <<http://madparis.fr/francais/musees/musee-des-arts-decoratifs/expositions/expositions-terminees/barbie-1469/>> Acesso em 10 Set. 2018.

Além da divulgação direta dos tradicionais produtos associados à boneca, a empresa Mattel empreendeu em outros campos com objetivo de elevar ainda mais seus ganhos. Foi no inverno de 1984 que chegou ao mercado a primeira edição da **Barbie Magazine**, uma revista destinada a meninas de 4 a 12 anos que desempenhou o papel de vitrina para ampla linha de brinquedos e acessórios produzidos em massa para alimentar o mundo cor-de-rosa da boneca, como descrito por O'Sickey (2002).

Figura 2 – Capas das publicações bimestrais da **Barbie Magazine**



Fonte: Cheryl's Dolls & Collectibles. Disponível em <<http://www.cherylsdolls.com/>> Acesso em 10 Set. 2018.

Barbie tinha virado um fenômeno internacional e se tornado a boneca mais vendida do mundo. “Marge Piercy escreveu um poema a seu respeito, o artista performático Jeffrey Essmann a personificou, Andy Warhol a pintou, estilistas como Oscar de la Renta e Bob Mackie criaram vestidos para ela” (O’SICKEY, 2002, p. 31). Em 2002 ainda viria a ganhar sua própria estrela na calçada da fama, de Hollywood, como qualquer outra celebridade *pop*.

Segundo Federação Nacional do Varejo dos EUA², a boneca Barbie se manteve como brinquedo mais vendido para meninas nos Estados Unidos até 2014, quando perdeu, pela primeira vez, o posto para os produtos ligados ao filme Frozen. Além da concorrente de peso, as polêmicas no qual sempre esteve envolvida se intensificaram bastante nos últimos anos. Sua aparência jovem loira, alta e magra, difundiu o culto a um padrão estético de medidas irreais, apontando para uma necessidade de tratar a aparência feminina mais próxima da realidade e das questões relativas à diversidade.

² Disponível em <http://g1.globo.com/economia/negocios/noticia/2014/11/barbie-e-destronada-em-ranking-de-brinquedos-nos-eua-pela-1-vez.html>

2.1 TUDO O QUE VOCÊ QUER (OU DEVE) SER?

Para Silva (2016), a Barbie transcende o objeto, materializando-se no imaginário da cultura ocidental como uma personalidade que contribui para a disseminação do que se caracteriza como esteticamente preferível em termos de feminilidades, além de propor um estilo de vida que, é inalcançável pela maior parte da população. Toda a disseminação dessa imagem e venda de produtos representa, para O'Sickey (2002), uma espécie treinamento para as futuras consumidoras deste universo de moda e beleza, lhes apresentando uma feminilidade normalizada. Dockterman (2016) relembra em matéria da **Time** que, em 1963, as mulheres protestavam contra o apelo que a boneca fazia à ditadura da magreza. Naquele ano, além dos apetrechos tradicionais incluía-se uma balança e um livro de dieta com a recomendação “Não coma”.

O site norte-americano Rehabs³, que se dedica a oferecer informações acerca de transtornos comportamentais, entre eles a anorexia, apresentou um estudo intitulado “Morrendo para ser a Barbie”. Nesse estudo demonstrou que as medidas altamente desejáveis da boneca seriam inatingíveis para os padrões corporais do ser humano pois consta como abaixo do alcançado em casos extremos de anorexia nervosa. Segundo a pesquisa, transportado para o corpo de uma mulher real sua cintura corresponderia a, aproximadamente, 40 centímetros, sendo capaz de acomodar apenas metade de um rim e alguns centímetros de intestino. A relação entre seus tornozelos, o tamanho do pé e a sua massa corporal não permitiria que mantivesse de pé e só conseguiria andar usando quatro apoios. Seu pescoço extremamente fino não sustentaria o peso da própria cabeça.

A própria edição da **Barbie Magazine** foi alvo de críticas, sendo apontada como mais modo de disseminar modelos que reforçam um estereótipo único e que desperta nas meninas a necessidade de se igualar aquela figura imagética. Tornando-as insatisfeitas e inseguras, ali se deparam com o que supostamente lhes faltam. O' Sickey (2002), ainda exemplifica que, esse cenário se conserva nas revistas que passam a ser destinadas as adolescentes, tais como: **Seven teen e Mademoiselle**, seguindo a mesma estratégia imposta as adultas, em: **Glamour e Vogue**.

³ <https://www.rehabs.com/explore/dying-to-be-barbie/#.W7N4xHtKi70>

Essa divulgação acaba por supervalorizar determinados estereótipos que marcam um ideal de beleza apresentado como pertencente à maioria das pessoas, mas que, na verdade, consiste na realidade de uma pequena parte dos indivíduos. Assim, a mídia propaga padrões de beleza, conduto e modos de agir que as pessoas devem seguir, supervalorizando ideais inatingíveis que aquecem o mercado de consumo (SOUZA, 2013, p.27).

Entre a relação de amor e ódio, alguns artistas também desejaram questioná-la. “Afim de contas, celulite, coxas grossas, rugas e culotes compõem o universo estético feminino e fazem parte dos desafios de ser mulher em sua forma mais genuinamente autêntica” (ALMEIDA; HERBELE, 2006, p. 6). Estabelecer um único padrão de beleza a ser seguido não funcionou bem no mundo dos brinquedos e a empresa foi cobrada por uma postura diferente quanto a supervalorização da estética rica, branca, loira, de olhos azuis e magra.

2.2 OUTRAS ESTÉTICAS PARA BARBIE

Para Silva (2016), o status de boneca mais popular do mundo que acompanha a Barbie está vinculado à beleza, à juventude e ao consumo, sempre atenta as tendências de moda, beleza e comportamento de seu tempo. Ao longo dos anos ela presenciou a ação de movimentos sociais, políticos e culturais e empresa notou que “o discurso da diversidade tinha grande potencial de marketing. Para a fabricante, diversidade consiste basicamente em tons de pele, países, línguas e hábitos alimentares diferentes dos de Barbie” (ROVERI, 2008 apud SOUZA, 2013, p. 24).

Na década de 1960, quando o movimento a favor da valorização das tradições afro-estadunidenses foram tomando força, a Mattel lança Christie, a primeira amiga negra da Barbie. Na década de 70 a boneca integrou o movimento *hippie* para defender a forma de vida livre e o respeito pela natureza e seu guarda-roupa ganhou novas peças com estampas psicodélicas e adornos de franjas. Em meados dos anos 1980, surge uma nova coleção de bonecas ***Dolls of the World***, criadas especialmente para homenagear a diversidade de etnias. (SILVA, 2014, p. 44).

No início dos anos 2000 a Mattel iniciou a produção de longa metragem com a protagonização da Barbie. Um destaque dessas produções é o filme de 2009, **Barbie e as Três Mosqueteiras**, uma releitura feminista da trama de Alexandre

Dumas. Silva (2014) relata que a história se baseia no sonho de Barbie de ser mosqueteira e as aventuras vividas para esconder seu desejo mascarado por uma profissão destinada a mulheres, a de criada do castelo. Para desfecho a Barbie ainda rejeita o pedido de casamento do príncipe para se dedicar a exercer sua carreira junto as suas companheiras. Em uma tentativa de resgatar seu status de mulher empoderada.

Em 2017, em sua página do Instagram, a Barbie apareceu com uma *t-shirt* de apoio às causas LGBT's, acompanhada da designer que a desenvolveu, Aimee Song. As camisas foram comercializadas para arrecadar fundos para diferentes causas e organizações do projeto de Aimee. (SILVA, 2014)

Mesmo variando suas representações, o corpo da Barbie se manteve o mesmo e os traços de seu rosto pouco se diferenciavam. Segundo Dockterman (2016), a empresa notou, ao longo dos anos, oscilações no volume de vendas da boneca, mas isso não representava grande impacto, pois a marca Barbie ainda era altamente reproduzida em filmografias e peças de roupas. Foi em entre 2012 e 2014 que as vendas da Barbie caíram imensamente, em torno de 20%, o que obrigou a Mattel, finalmente, a tomar um novo caminho

Em janeiro de 2016, na capa da revista *Time* a loira pousava junto a manchete: “Agora nós podemos parar de falar sobre o meu corpo?”. A matéria serviu para o lançamento da nova coleção Fashionistas que agora com as categorias: alta, baixa e curvilínea, junto a variadas combinações texturas de cabelo, tons de pele e tipos de corpos, marcavam o novo avanço da Mattel, apresentadas na figura abaixo.

Figura 3 – Capa e imagem apresentadas pela revista Time, 2016



Fonte: Site Revista Time. Disponível em <http://time.com/barbie-new-body-cover-story/> Acesso em 02 Out. 2016.

Segundo Rizzi, Steffen e Toledo (2016), as principais medidas alteradas no corpo da Barbie foram: altura, cintura e quadril. Mesmo que as proporções da boneca ainda sejam ilusórias, a divisão das prateleiras da Barbie original com os novos modelos já marca uma tendência à valorização da diversidade estética.

Para comemorar o dia internacional da mulher do ano de 2018, a Mattel lançou uma nova campanha, a *Role Models*. As bonecas fazem parte da coleção *Shero*, um trocadilho entre as palavras em inglês *she* (ela) e *hero* (herói), produzida desde 2015. Como a Campeã de esgrima, Ibtihaj Muhammad.

Figura 4 – Campanha “*Role Models*”, 2018



Fonte: Mattel. Disponível em <<https://barbie.mattel.com/en-us/about/role-models.html>> Acesso em 10 Set. 2018.

Com o intuito de inspirar as meninas a explorar seu próprio potencial ilimitado enquanto aprendem sobre as mulheres incríveis que ajudaram a preparar o caminho para elas, a marca lançou 14 novos modelos de mulheres célebres homenageadas com uma boneca à sua semelhança. Entre elas, a artista mexicana Frida Kahlo, Amelia Earhart, a primeira aviadora a cruzar o Oceano Atlântico e Katherine Johnson, física, cientista e matemática que rompeu barreiras de raça e gênero contribuindo com o cálculo da trajetória do primeiro voo tripulado da NASA.

3. ESTAMPARIA

O design de superfície têxtil caracterizado como estamparia é uma técnica milenar. Yamane (2008) ressalta que os primeiros registros de sua produção datam dos séculos V e VI a.C., encontrados na Índia e Indonésia e apontam para sua utilização como objetivo de adornar suas vestes, muitas vezes representando elementos da natureza. As variações de técnicas percebidas foram aperfeiçoamentos conquistados no decorrer da evolução tecnológica. Segundo a autora, o primeiro processo de estamparia manual foi a técnica de impressão por meios de placas gravadas com imagens, a xilogravura, também conhecida como aquela que faz uso de carimbos. Inicialmente eram utilizados blocos de madeiras em alto relevo para pressionar sobre o linho. Entretanto, foram surgindo materiais alternativos como metais e borrachas.

Posteriormente, os fenícios produziram tecidos estampados usando o método conhecido como estêncil, que consiste em moldes vazados com motivos a serem estampados. No século XVI, no sudoeste da Ásia, se difundia a técnica conhecida como *batik*, que consiste em uma técnica que faz uso dos métodos de tingimento para produzir desenhos nos tecidos. No processo, é adicionada cera para cobrir as partes que não receberão tinta, e em seguida o tecido é imerso em banho de tingimento (MENEZES E SILVA, 2013).

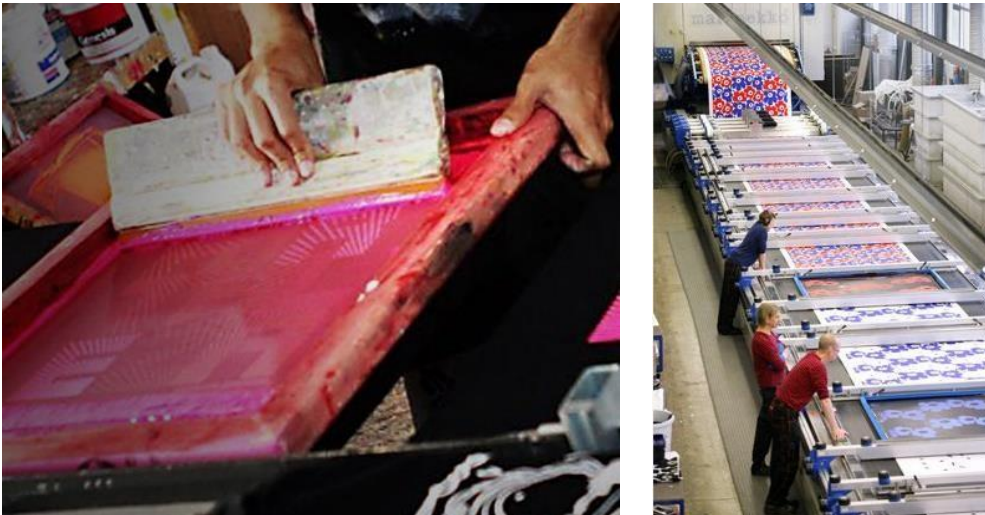
Figura 5 – Técnicas de estamparia: Xilogravura, estêncil e *batik*



Fonte: BELMIRO, 1990.

Durante o século XX, mais uma técnica artesanal se popularizou: a serigrafia ou *silkscreen*. Yamane (2008) explica que, o quadro é constituído de uma tela de nylon que é esticada e fixada na moldura. Para serem gravadas com as artes desejadas, é preciso fazer a revelação aplicando a emulsão fotográfica em local protegido de interferência da luz. Após o processo corretamente concluído, a tela estará pronta para impressão da estampa no tecido, mas cada quadro se limita a apenas uma cor. Esta técnica é aplicada tanto em trabalhos artesanais, em pequena escala quanto pelas indústrias de estamparia.

Figura 6 – Estamparia por serigrafia artesanal e industrial



Fonte: BELMIRO,1990 e Marimekko. Disponível em < <https://www.marimekko.com/>> Acesso em 07. Out. 2018

Na busca por aumentar o custo-benefício das empresas, em 1992, surge no mercado têxtil uma junção do sistema a rolos com o princípio da serigrafia, chamado cilindro rotativo. Este processo informatizado é capaz de estampar até 60 metros de tecido por minuto. A necessidade de aumentar as possibilidades de criação foi impulso para as pesquisas avançarem. O que levou, segundo Menezes e Silva (2013), a conquista da área química na produção de corantes sintéticos a partir de 1856 abrangendo um leque maior de cores.

Com o aumento da demanda do mercado, bem como do custo elevado para as instalações e manutenção dos equipamentos para estamparia, são feitas produções em massa, mas o mercado busca por individualidade e exclusividade. Assim, no final do século XX, surge a estamparia digital.

3.1 ESTAMPARIA DIGITAL

A estampa digital é conhecida como a forma de estampar tecidos por meio de programas de computadores. “Os programas computacionais ampliam as possibilidades práticas e criativas, são capazes de executar funções correspondentes às exigidas pela sintaxe visual do design” (RÜTHSCHILLING, 2008, p. 75). Por esse método, é possível trabalhar diversos traços, texturas, dimensões e cores.

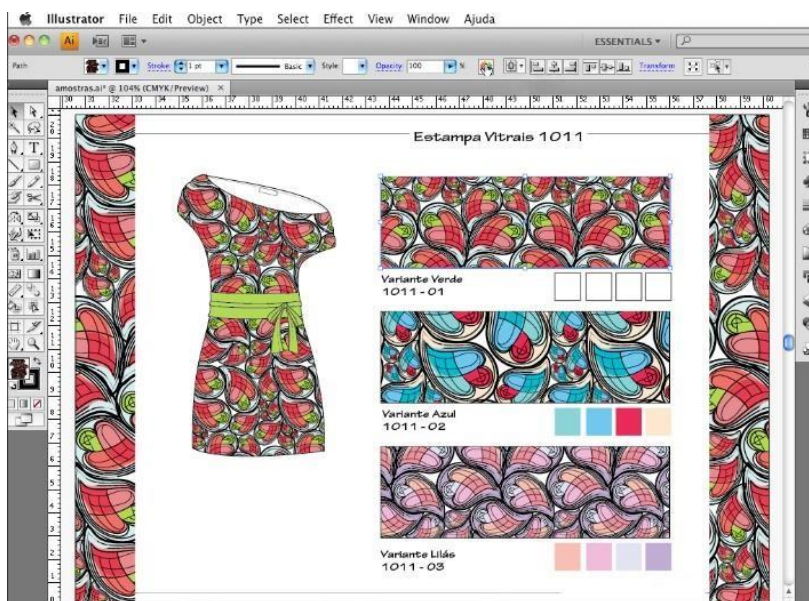
A partir dos estudos da autora Rütshilling (2008), subdivide-se os programas em três grupos: programas especializados desenvolvidos para uso profissional como o *Design&Repeat*; aplicativos vetoriais que exercem a função básica mas com a vantagem de serem adquiridos por preço acessível, como o *CorelDraw* e o *Abode Illustrator*; ou editores gráficos de uso comum, como o *Abode Photoshop*. Esses programas viabilizam a criação de qualquer tipo de desenho têxtil, de forma rápida, barata e eficiente. Uma outra vantagem apontada nesse método de desenvolvimento de estampa é o fato de viabilizar uma produção mais sustentável, visto que grande parte dos corantes e pigmentos usados nos métodos são tóxicos, poluentes e descartados de forma incorreta.

Uma das formas de desenvolvimento da estampa digital é o que se dá através de uma máquina chamada *scanner*, que tem como função captar os desenhos, que futuramente se tornarão uma estampa têxtil. Nesse momento de digitalização do desenho, é determinado alguns padrões que se fazem necessários para uma boa resolução da imagem. Após o processo de digitalização, o desenhista ainda irá trabalhar sobre a imagem para dar os retoques necessários.

Existe também a possibilidade da criação do desenho têxtil diretamente na tela do computador, por meio do uso de uma caneta ótica e mouse, para que não seja necessário scanear a imagem. No CAD - têxtil, os desenhos são feitos por meio do uso da caneta ótica sobre a mesa digitalizadora. “Utiliza-se a caneta ótica da seguinte forma: o desenhista mantém sua visão na tela num ponto do desenho, e na mesa digitalizadora, com a caneta ótica, segue o traço sobre o desenho digitalizado na tela” (YAMANE, 2008, p. 73). Para obter uma imagem nítida, é necessário prestar atenção também ao DPI (quantidade de pixels por polegada), que quanto mais alto estiver, melhor será o resultado da imagem digitalizada.

Passa-se ao desenvolvimento do *rapport* e as cores que serão utilizadas no desenho, entre outras coisas que ficam a critério do designer. O módulo, por sua vez, representa a menor unidade visual de um padrão, considerando que contenha todos os motivos que constituem o desenho, como afirma Rüttschilling (2008). A posição do módulo, determinado pelo sistema de repetição, pode alterar o resultado da composição visual, por conta disso, é feito um estudo de encaixe pelos profissionais de design de superfície.

Figura 7 – Estampa desenvolvida pelo programa *AbodeIllustrator*

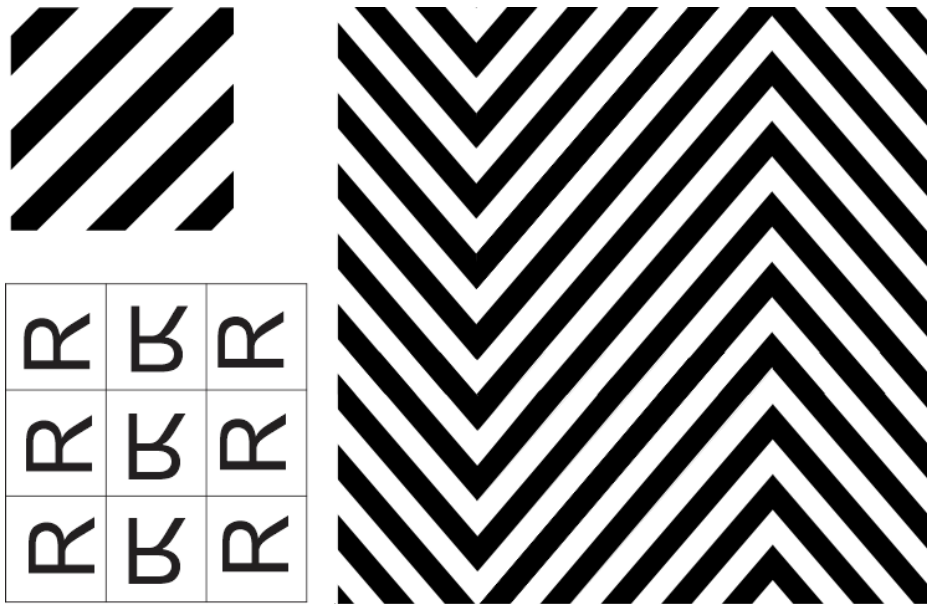


Fonte: Site Reade. Disponível em <<http://blog.render.com.br/illustrator/illustrator-e-a-industria-da-moda/>> Acesso em 07 Out. 2018.

Rüttschilling (2008), pontua a grande variedade de possibilidades de encaixe. A mais simples é a repetição linear, quando ocorre do módulo se repetir mantendo a direção original, não há grande variação no efeito final do *rapport*.

Pode-se trabalhar operando o sistema de rotação, variando a posição do módulo ao redor de um ponto. Há ainda a possibilidade de se trabalhar com multimódulos, ou seja, um sistema de módulos originado de um outro sistema mais simples (Rüttschilling, 2008). Na operação de reflexão trabalha-se com a ideia de espelhamento, podemos ver um exemplo na figura a seguir:

Figura 8 – *Rapport* com efeito de reflexão inspirado na primeira Barbie lançada



Fonte: Da autora, 2018.

A estamparia, tem por função agregar valor ao produto final. Na moda, fatores que interferem na criação da estampa são as tendências e sazonalidade em que coleção será lançada, e o público para qual é destinada. O designer deve também estar atento aos signos que vão estar presentes em sua estamparia e o que ele comunica.

A mensagem estampada é composta por conceitos visuais, tendo em vista um objetivo para contar, expressar, explicar, dirigir, inspirar, afetar etc. Na busca de qualquer objetivo se faz escolhas por meio das quais se pretende reforçar e intensificar certa expressão. (PATRÍCIO; SILVA, 2016, p. 16)

A partir daí, se dão as escolhas de tema, motivos, cores e aplicação da estampa, este último podendo variar entre: corrida, onde o *rapport* é repetido até preencher todo o tecido; localizada, se referem as estampas realizadas em apenas uma parte específica da peça; e barrada, que acontece somente no sentido do comprimento do tecido.

Figura 9 – Desfile de lançamento de coleção com temática Barbie da grife Moschino, 2015



Fonte Site UOL. Disponível em <<http://fw.uol.com.br/desfiles/milao/verao-2015-rtw/moschino/862848/>>. Acesso em 03 Out. 2018.

A partir da imagem construída em volta do legado da Barbie, algumas cores e signos se tornaram característicos do seu estilo e facilmente reconhecidos como tal, podendo ser reproduzidos através de algumas técnicas de estamparia. Desta forma, o método de design escolhido para utilização no presente trabalho foi a estamparia digital, e esta será implementada em diversos modelos da coleção desenvolvida por meio do método de sublimação.

4. HEGEMONIA DO ESTILO BARBIE NA ESTAMPARIA

O tema Barbie, proposto pela coleção, trabalha junto à técnica de estamparia explorando os signos constituintes do que pode se caracterizar como o estilo Barbie. A cor rosa tal como os elementos de tipografia, cabelo loiro, passaram a ser ligados a imagem da boneca, compondo um universo apontado como altamente feminino e a associação é feita mesmo quando esses elementos não estão diretamente ligados à boneca.

Optou-se por trabalhar as famílias dessa coleção a partir das capas da **Barbie Magazine**, publicadas no século XX. Tal empreendimento foi um dos maiores alvos de crítica da disseminação da supervalorização de apenas um padrão de beleza. Desse modo, busca-se uma nova visão para tais capas da revista a partir da escolha diversificada de modelos para representar a marca em seus looks criados.

A escolha das capas das revistas como referência principal para o desenvolvimento da coleção se deve ao fato de, cada vez mais, a empresa buscar uma associação da boneca a atividades da vida real. A publicação de 1993, nomeia a família Hollywood, que, na capa, retrata a boneca como uma celebridade, perseguida por *paparazzis* como as atrizes reais de cinema, que “divulgavam dezenas de exemplos sugestivos de uma beleza fatal e ardente, mas nem sempre consideradas honestas ou moralmente decentes” (PEDRO E PINSKY, 2013, p. 111). Em 1994, para fortalecer a imagem da boneca como uma personalidade real, a capa da **Barbie Magazine**, buscou representá-la em ações do cotidiano como a sua hora de dormir, o que também funcionava para aproximá-la das leitoras. Para edição de outono de 1986, a Barbie enalteceu a representatividade da mulher no mercado de trabalho, diante da manchete “*On the moon*”, que se tornou nome para uma das famílias. A edição comemorativa do aniversário da boneca também ganhou uma capa. No entanto, mesmo depois de muitos anos, a boneca não envelheceu, enaltecendo a juventude. A capa da publicação de 1987, ganhou a companhia de Ken, figura masculina associada à boneca que nunca obteve o mesmo sucesso da Barbie.

O intermédio entre a estética da Barbie, fazendo alusão as capas de sua revista, e a técnica de estamparia juntas, formam uma coleção rica em diversidade, que busca valorizar a pluralidade da beleza feminina, associadas também ao conceito da marca Meraki.

5. MARCA

A palavra Meraki, que nomeia a marca, é de origem grega que significa fazer algo com a alma, criatividade e amor. Colocar parte de si em algo que estás a fazer. Portanto, a Meraki é desenvolvida com máxima dedicação e busca constante por tendência e inovação.

Pretende se comunicar com todas as mulheres independentes e aventureiras, com o desejo de conhecer o mundo, mas não abandonam a agitação da vida urbana, envolvidas com a moda ou arte de alguma forma, seja em razão profissional ou pessoal.

Valorizando a mulher e apoiando a sua luta diária de conquistar seu espaço, as peças possuem um estilo ousado e caracterizado como *street*, pensadas sempre com o intuito de valorizar a beleza singular existente em cada mulher esbanjando sensualidade e confiança.

A preferência pela cor neutra e tipografia simples buscou refletir o aspecto *clean* da marca e sua modernidade, que brinca com o símbolo mitológico da Deusa do amor e da beleza, Afrodite. Em seus olhos destacam-se as ondas do mar, já que a mitologia grega narra a deusa como nascida da espuma.

Figura 10 – Logomarca



Fonte: Da autora, 2018.

6. ELEMENTOS TÉCNICOS DA COLEÇÃO

Os dados apresentados em seguida irão mostrar os elementos técnicos da coleção *Pink Obsession*, formada por vinte looks, divididos em cinco famílias. A apresentação dos elementos se inicia pelo briefing, seguido por prancha referencial, fluxograma, e pela matriz referencial. Posteriormente apresentam-se a tabela de parâmetro de produto. Tais elementos são responsáveis por ilustrar as características da coleção e conferir harmonia entre as criações.

6.1 BRIEFING

Tão amada quanto criticada, a Barbie se torna referência para coleção de inverno 2019, assinada por Déborah Macêdo. A diversidade de estampas, intensidade nos tons de rosa, tecidos brilhantes e de toque aveludado, transmitem a hegemonia construída pelo legado da própria boneca.

A coleção de *prêt-à-porter* ganhou forma através das silhuetas A, H e ampulheta, sendo possível notar a forte presença da cintura marcada. Para agregar valor e singularidade as peças criadas se farão presentes aplicações de plumas, rendas, como o desenvolvimento de estampas e beneficiamentos de tingimento.

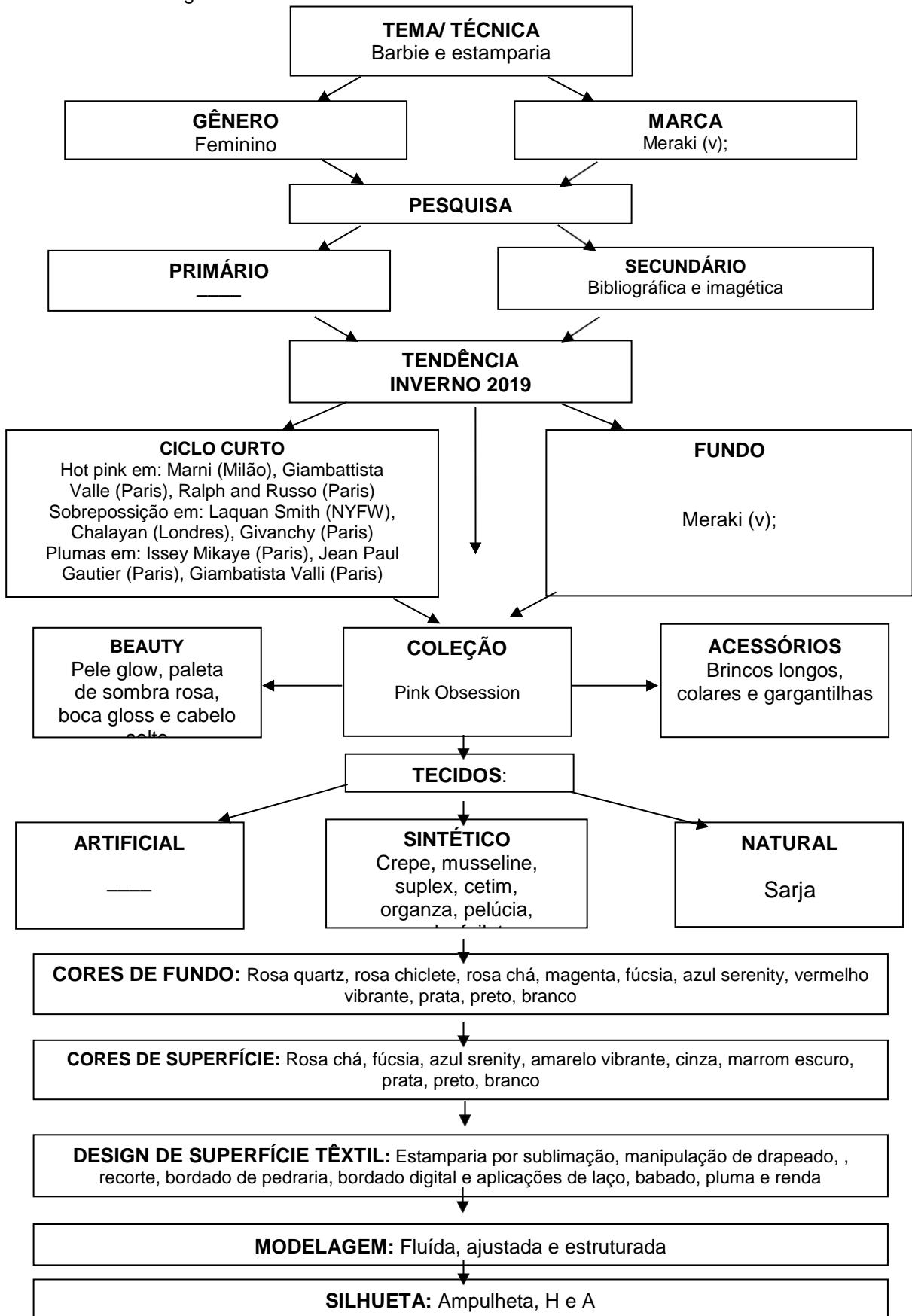
A cartela de cores foi escolhida pensando em traduzir o tema e a identidade do público alvo, por conta disso, através da pesquisa bibliográfica e pesquisa de tendência, a gama de cores se estendeu dos tons de rosa, azul e vermelho, aos tons mais sóbrios e modernos como: preto, branco, prata e rosa chá.

Partindo da modelagem estruturada, os tecidos escolhidos para compor a coleção foram: a sarja e a pelúcia, acrescentados ao caimento fluído do musseline e do crepe. Peças ajustadas também se fazem presentes confeccionadas no suplex.

Figura 11 – Painel de referências



FIGURA 12 – Fluxograma



Fonte: CES/JF, 2013; Da Autora, 2018.

6.2 MATRIZ REFERENCIAL

A criação das peças que compõe a coleção levará em conta as tendências das principais capitais da moda, apontadas para a temporada de inverno 2019. As propostas de modelagem abrangem efeitos estruturados, ajustados e fluídos. Os tons de rosa aparecerão em evidência para remeter ao estilo que passou a ter forte associação à Barbie. Os looks ganham uma divisão por famílias, onde cada uma delas ilustra, através da estamparia por sublimação, motivos responsáveis por representar o tema abordado.

Hollywood: Segue o estilo das celebridades hollywoodianas com abundância nos beneficiamentos: drapeado, aplicação de laço, tingimentos e estamparia se farão presentes nessa família. Destacando a notoriedade da Barbie no universo *pop*, seu rosto altamente reconhecido ganha estampa localizada. As peças se ajustam ao corpo com o toque emborrachado do vinil, o toque acetinado do cetim e o prada, escolhido em razão da possibilidade de ser estampado. A cartela de cores apresenta rosa em tons chiclete, seco e fúcsia, somados ao vermelho que remete ao *red carpet* característico da cidade de Hollywood e o marrom para dar cor a pele da Barbie na versão negra.

Bedtime: Ilustrando as atividades cotidianas a fim de reforçar a boneca como uma personalidade no imaginário ocidental, esta família busca referências estéticas na capa *Bedtime*, em tradução literal hora de dormir. Por conta disso é possível perceber a leveza nos tecidos, como o musseline e o crepe, na companhia de tons suaves de rosa, azul. Sem abandonar o glamour, os looks são adornados com plumas, rendas e estampas variadas de *animal print*.

On the moon: Os macacões e jardineiras presentes na família fazem referência aos trajes utilizados pelos astronautas. Para representar esse universo foi inserido patches e estampas que remetem aos uniformes e ao espaço, respectivamente. Suas cores buscam manter um ar futurístico através da utilização do prata e branco, além de ser notável a presença da cor rosa novamente. Para a produção dos macacões estruturados será feito o uso da sarja, bem como o suplex e o vinil aparecem para composição dos looks.

Birthday Barbie: Representa a edição comemorativa da **Barbie Magazine**, em razão disso, a estampa desenvolvida foi inspirada na primeira Barbie lançada, que aparecerá como design de superfície junto a ornamentação de pedraria. O uso

das cores preto, branco, rosa, azul e prata, harmonizam-se entre si e entre a coleção. Para confecção de vestidos em silhueta A e ampulheta juntamente a suas sobreposições de maxi casacos, a cartela de tecidos se estendeu a pelúcia, organza, crepe, suplex e cetim.

Ken doll: A sobriedade dos blazers e conjuntos formais é a principal característica dessa família, que juntamente as cores, branco, vermelho e rosa seco, buscam certa sofisticação. A estampa desenvolvida mistura elementos relativos ao tema e a marca. Contudo, além da estampa os modelos contam com beneficiamentos de ornamentação de pedraria. Com a busca pelo efeito estruturado se deu a escolha da cartela de tecidos, assim sendo: a sarja e para forro, o cetim.

FIGURA 13 – Matriz Referencial

Referência palpável	Tecido			Cor		Design de superfície	Modelagem	Silhueta
	Artificial	Sintético	Natural	Fundo	Superfície			
Inspiração impalpável								
Bedtime	—	Suplex (90% poliéster 10% elastano), Musseline (100% poliéster)	—	Rosa quartz Azul serenity	Rosa chá Fúcsia Azul serenity	Estampa corrida, Aplicações de pluma e renda	Ajustada e fluida	H
On the Moon	—	Suplex (90% poliéster 10% elastano)	Sarja (97% algodão e 3% elastano)	Branco Rosa seco Prata	Cinza Fúcsia Prata Branco	Estampa corrida, bordado digital	Estruturada e ajustada	H
Ken Doll	—	Prada (94% poliamida 6% elastano), Cetim (97% poliamida 3% elastano)	—	Vermelho Fúcsia Branco Preto	Branco Fúcsia	Estampa corrida, ornamentação de pedraria	Estruturada	H
Hollywood	—	Prada (94% poliamida 6% elastano), Suplex (90% poliéster 10% elastano), Cetim (97% poliamida 3% elastano)	—	Vermelho Rosa seco Rosa chiclete	Marrom Fúcsia Amarelo	Estampa localizada, drapeado e aplicação de laço	Ajustada e fluida	Ampulheta e H
Birthday Barbie	—	Crepe (100% poliéster), Failete (100% poliéster), Pelúcia (100% poliéster), Organza (70% poliamida 3% elastano)	Sarja (97% algodão e 3% elastano)	Branco Azul serenity Magenta	Preto Prata	Estampa corrida, ornamentação de pedraria, aplicação de babado e recorte.	Ajustada e estruturada	Ampulheta e A

Legenda:  Referência  Inspiração  Interseção

TABELA 1 – Parâmetro de Produto

Nome da coleção: Pink Obsession					
Estação: Inverno 2019					
Mix de Moda	Básico	Fashion	Vanguarda	Total	%
Mix de Produtos					
Cardigãs Longos	1	1		2	6,9%
Body	1	1		2	6,9%
Croppeds	3	2		5	17,5%
Short	1			1	3,4%
Macacões	1	2		3	10%
Jardineiras	1	1		2	6,9%
Max casacos		1		1	3,4%
Vestidos mini		2		2	6,9%
Vestidos midi		1		1	3,4%
Vestido longos		4	1	5	17,5%
Saia midi	1			1	3,4%
Blazers	1	1		2	6,9%
Calça midi	2			2	6,9%
Total	12	16	1	29	100%
%	41,4%	55,2%	3,4%	100%	

Fonte: CES/JF, 2013; Da autora, 2018.

FIGURA 14 – Painel de Tendências



Fonte: CES/JF, 2013; Da autora, 2018.

FIGURA 15 – Cartela de Cores



FIGURA 16 – Cartela de Tecidos



FIGURA 17 – Cartela de Design de Superfície



FIGURA 18 – Croquis da coleção



6.3. CROQUIS E SEUS COMPLEMENTOS

Nesta seção serão apresentados os croquis escolhidos com suas respectivas fichas técnicas e tabelas de custo, individuais para cada peça.

FIGURA 19 – Croquis escolhidos



FIGURA 20 – Croqui escolhido da família Bedtime



Fonte: Da autora, 2018.

TABELA 2 – Ficha Técnica Bedtime A




<p>Coleção: Pink Obsession INV 2019</p> <p>Modelista: Déborah Macedo</p> <p>Modelo: Cardigã longo Bedtime</p> <p>Ano: 2019</p> <p>Ref: CLB001B</p>	<p>Matéria prima principal:</p> <table border="1" style="width: 100%; border-collapse: collapse;"> <tr> <th>Nome/código</th> <th>Composição</th> <th>Cor</th> <th>Gasto</th> <th>Fabricante</th> <th>Fornecedor</th> <th>Largura/nº</th> </tr> <tr> <td>Musseline</td> <td>100% Poliéster</td> <td>Branco</td> <td>4m</td> <td>Importado</td> <td>Varejo das fabricas</td> <td>1,4m</td> </tr> </table> <p>Matéria prima secundária (forros, aviamentos...)</p> <table border="1" style="width: 100%; border-collapse: collapse;"> <tr> <th>Nome/código</th> <th>Composição</th> <th>Cor</th> <th>Gasto</th> <th>Fabricante</th> <th>Fornecedor</th> <th>Largura/nº</th> </tr> <tr> <td>Linha</td> <td>100% Poliéster</td> <td>Rosa chá</td> <td>1 unid</td> <td>Importado</td> <td>Casa Combate</td> <td>200 jardas</td> </tr> <tr> <td>Pluma</td> <td>natural</td> <td>Fúcsia</td> <td>2 unid</td> <td>Importado</td> <td>Casa Combate</td> <td>0,16 cm</td> </tr> <tr> <td>Fio</td> <td>100% poliéster</td> <td>Rosa chá</td> <td>2 unid</td> <td>Importado</td> <td>Armarinho Amapá</td> <td>500g</td> </tr> </table>	Nome/código	Composição	Cor	Gasto	Fabricante	Fornecedor	Largura/nº	Musseline	100% Poliéster	Branco	4m	Importado	Varejo das fabricas	1,4m	Nome/código	Composição	Cor	Gasto	Fabricante	Fornecedor	Largura/nº	Linha	100% Poliéster	Rosa chá	1 unid	Importado	Casa Combate	200 jardas	Pluma	natural	Fúcsia	2 unid	Importado	Casa Combate	0,16 cm	Fio	100% poliéster	Rosa chá	2 unid	Importado	Armarinho Amapá	500g	<p>Descrição da peça:</p> <p>Cardigã longo em musseline com estampa corrida de onça rosa, adotando o efeito de tom sobre tom conseguido através da estamperia por sublimação. Modelagem fluida e manga flaire.</p>	<p>Grade de tamanho:</p> <table border="1" style="width: 100%; border-collapse: collapse;"> <thead> <tr> <th>Peça</th> <th>PP</th> <th>P</th> <th>M</th> <th>M</th> <th>G</th> <th>GG</th> </tr> </thead> <tbody> <tr> <td>CLB001B</td> <td>36</td> <td>38</td> <td>40</td> <td>42</td> <td>44</td> <td>46 48</td> </tr> </tbody> </table> <p>Observações</p>	Peça	PP	P	M	M	G	GG	CLB001B	36	38	40	42	44	46 48
Nome/código	Composição	Cor	Gasto	Fabricante	Fornecedor	Largura/nº																																																					
Musseline	100% Poliéster	Branco	4m	Importado	Varejo das fabricas	1,4m																																																					
Nome/código	Composição	Cor	Gasto	Fabricante	Fornecedor	Largura/nº																																																					
Linha	100% Poliéster	Rosa chá	1 unid	Importado	Casa Combate	200 jardas																																																					
Pluma	natural	Fúcsia	2 unid	Importado	Casa Combate	0,16 cm																																																					
Fio	100% poliéster	Rosa chá	2 unid	Importado	Armarinho Amapá	500g																																																					
Peça	PP	P	M	M	G	GG																																																					
CLB001B	36	38	40	42	44	46 48																																																					
<p>DESIGN DE MODA CENTRO DE ENSINO SUPERIOR DE JUZ DE FORA</p>  <p>MERAKI streetwise</p>																																																											
<p>Beneficiamento:</p> <p>Aplicação de pluma nos punhos.</p> 																																																											

TABELA 3 – Ficha Técnica Bedtime B


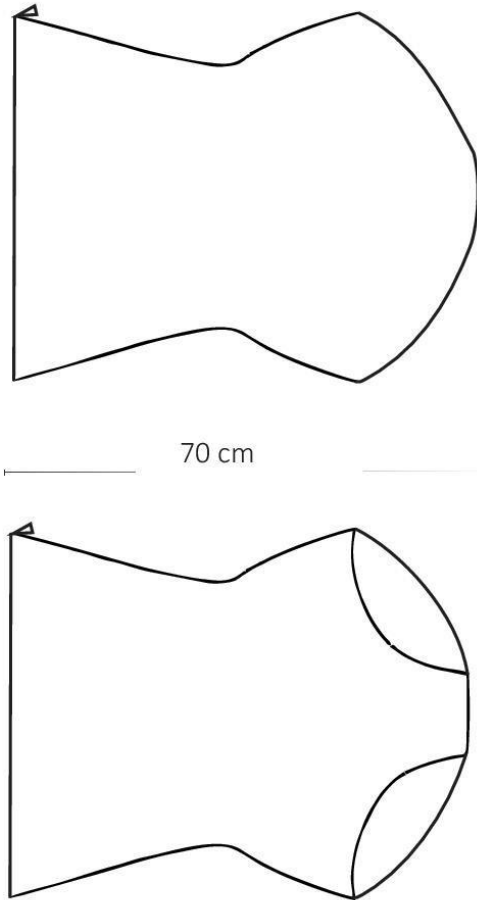
<p>Coleção: Pink Obsession INV 2019</p> <p>Modelista: Déborah Macedo</p> <p>Modelo: Body Bedtime</p> <p>Ano: 2019</p> <p>Ref: BDB001A</p>	<p>Matéria prima principal:</p> <table border="1" style="width: 100%; border-collapse: collapse;"> <tr> <th>Nome/código</th> <th>Composição</th> <th>Cor</th> <th>Gasto</th> <th>Fabricante</th> <th>Fornecedor</th> <th>Largura/nº</th> </tr> <tr> <td>Suplex</td> <td>90% Poliéster 10% Elastano</td> <td>Rosa chá</td> <td>1,5m</td> <td>Importado</td> <td>Casa Chic</td> <td>1,4m</td> </tr> </table> <p>Matéria prima secundária (forros, aviamentos...)</p> <table border="1" style="width: 100%; border-collapse: collapse;"> <tr> <th>Nome/código</th> <th>Composição</th> <th>Cor</th> <th>Gasto</th> <th>Fabricante</th> <th>Fornecedor</th> <th>Largura/nº</th> </tr> <tr> <td>Linha Zipier inv.</td> <td>100% Poliéster</td> <td>Rosa chá</td> <td>1 unid</td> <td>Importado</td> <td>Casa Combate</td> <td>200 jardas</td> </tr> <tr> <td>Fio</td> <td>100% Poliéster</td> <td>Rosa chá</td> <td>2 unid</td> <td>Importado</td> <td>Armarinho Amapá</td> <td>2,0cm</td> </tr> <tr> <td></td> <td></td> <td></td> <td></td> <td></td> <td>Armarinho Amapá</td> <td>500g</td> </tr> </table>	Nome/código	Composição	Cor	Gasto	Fabricante	Fornecedor	Largura/nº	Suplex	90% Poliéster 10% Elastano	Rosa chá	1,5m	Importado	Casa Chic	1,4m	Nome/código	Composição	Cor	Gasto	Fabricante	Fornecedor	Largura/nº	Linha Zipier inv.	100% Poliéster	Rosa chá	1 unid	Importado	Casa Combate	200 jardas	Fio	100% Poliéster	Rosa chá	2 unid	Importado	Armarinho Amapá	2,0cm						Armarinho Amapá	500g	<div style="text-align: right;"> <p>DESIGN DE MODA CENTRO DE ENSINO SUPERIOR DE JUÍZ DE FORA</p>  <p>M E R A K (v); streetwise</p> </div> 
Nome/código	Composição	Cor	Gasto	Fabricante	Fornecedor	Largura/nº																																						
Suplex	90% Poliéster 10% Elastano	Rosa chá	1,5m	Importado	Casa Chic	1,4m																																						
Nome/código	Composição	Cor	Gasto	Fabricante	Fornecedor	Largura/nº																																						
Linha Zipier inv.	100% Poliéster	Rosa chá	1 unid	Importado	Casa Combate	200 jardas																																						
Fio	100% Poliéster	Rosa chá	2 unid	Importado	Armarinho Amapá	2,0cm																																						
					Armarinho Amapá	500g																																						
<p>Descrição da peça:</p> <p>Body com decote tomara que caia e fechamento com zíper na lateral. Acabamento duplo.</p>	<p>Grade de tamanho:</p> <table border="1" style="width: 100%; border-collapse: collapse;"> <thead> <tr> <th>Peça</th> <th>PP</th> <th>P</th> <th>M</th> <th>M</th> <th>G</th> <th>G</th> <th>GG</th> </tr> </thead> <tbody> <tr> <td>BDB001A</td> <td>36</td> <td>38</td> <td>40</td> <td>42</td> <td>44</td> <td>46</td> <td>48</td> </tr> </tbody> </table> <p>Observações</p>	Peça	PP	P	M	M	G	G	GG	BDB001A	36	38	40	42	44	46	48	<p>Beneficiamento:</p>																										
Peça	PP	P	M	M	G	G	GG																																					
BDB001A	36	38	40	42	44	46	48																																					

TABELA 4 – Tabela de custo Bedtime A

Coleção: Pink Obsession			Estação: Inverno 2019	
Produto: Body Bedtime			Ref: BDB001A	Total: R\$ 36,00
Descrição do material	Quantidade	Fornecedor	Valor unitário (R\$)	Valor total (R\$)
Suplex	1,5m	Casa Chic	16,00	24,00
Linha Rosa chá	1 unid	Casa Combate	2,00	2,00
Fio	2 unid	Armarinho Amapá	4,50	9,00
Zíper invisível 20cm	1 unid	Armarinho Amapá	1,00	1,00
Total				R\$ 36,00

Fonte: CES/JF, 2013; Da Autora, 2018.

TABELA 5 – Tabela de custo Bedtime B

Coleção: Pink Obsession			Estação: Inverno 2019	
Produto: Cardigã Longo Bedtime			Ref: CLB001B	Total: R\$ 136,40
Descrição do material	Quantidade	Fornecedor	Valor unitário (R\$)	Valor total (R\$)
Musseline	4,0m	Varejão das Fábricas	7,90	31,60
Estamparia Digital por Sublimação	4x1,4m	Dynamic	20,00	80,00
Pluma	2 unid	Casa Combate	6,9	13,80
Linha Rosa chá	1 unid	Casa Combate	2,00	2,00
Fio	2 unid	Armarinho Amapá	4,50	9,00
Total				R\$ 136,40

Fonte: CES/JF, 2013; Da Autora, 2018.

FIGURA 21 – Croqui escolhido da família On the Moon

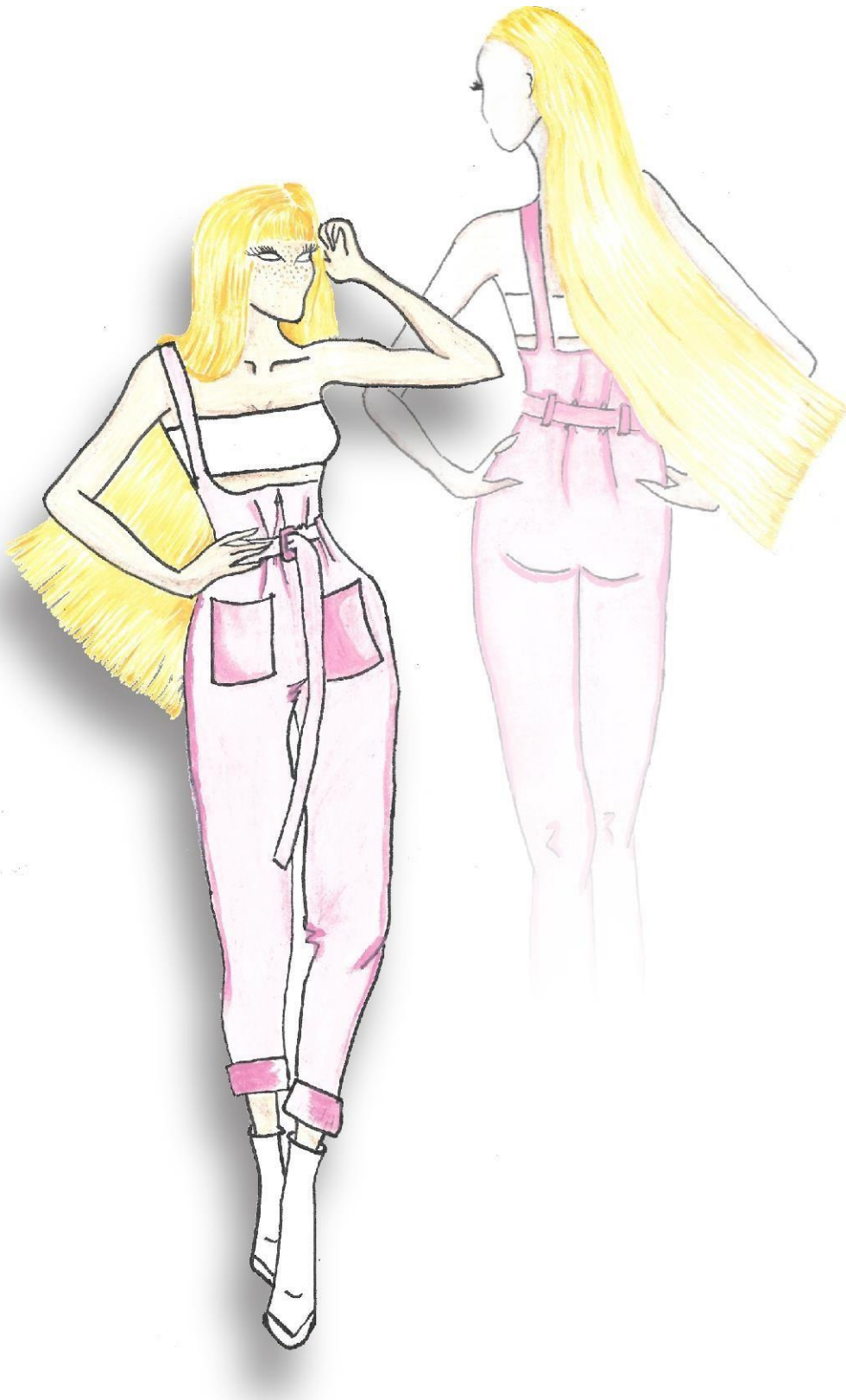


TABELA 6 – Ficha Técnica On the Moon A


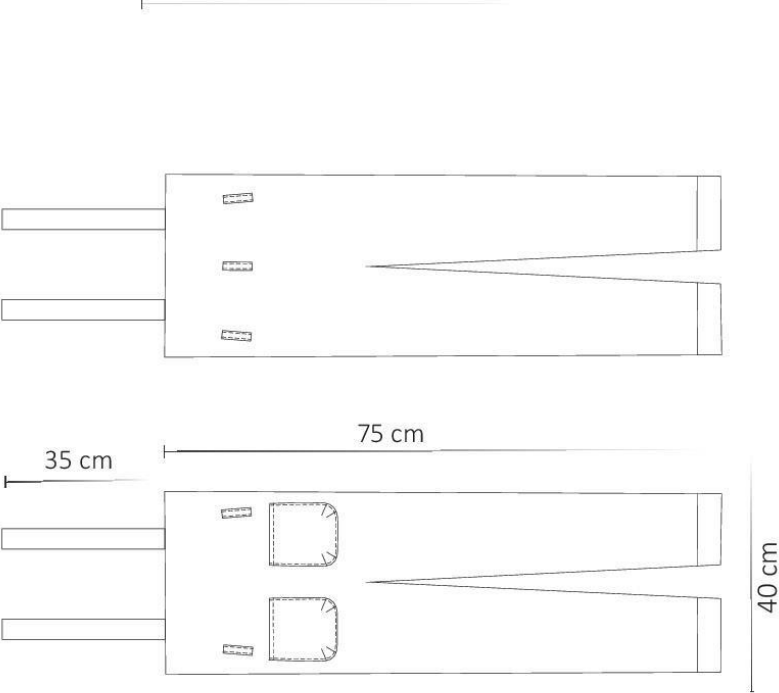
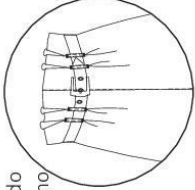

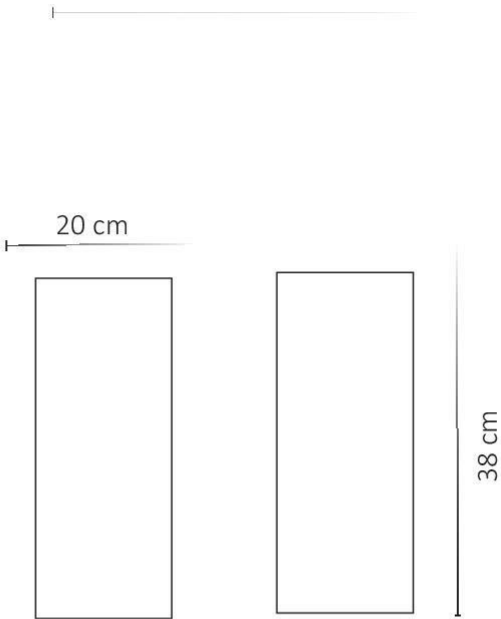
<p>Coleção: Pink Obsession INV 2019</p> <p>Modelista: Déborah Macedo</p> <p>Modelo: Macacão Moon</p> <p>Ano: 2019</p> <p>Ref: MM001A</p>	<p style="text-align: right;">DESIGN DE MODA CENTRO DE ENSINO SUPERIOR DE JUÍZ DE FORA</p>  <p>Matéria prima principal:</p> <table border="1"> <tr> <th>Nome/código</th> <th>Composição</th> <th>Cor</th> <th>Gasto</th> <th>Fabricante</th> <th>Fornecedor</th> <th>Largura/nº</th> </tr> <tr> <td>Sarja</td> <td>97% Algodão 3% Elastano</td> <td>Rosa claro</td> <td>1,5m</td> <td>Importado</td> <td>Casa Chic</td> <td>1,4m</td> </tr> </table> <p>Matéria prima secundária (forros, aviamentos...)</p> <table border="1"> <tr> <th>Nome/código</th> <th>Composição</th> <th>Cor</th> <th>Gasto</th> <th>Fabricante</th> <th>Fornecedor</th> <th>Largura/nº</th> </tr> <tr> <td>Linha</td> <td>100% Poliéster</td> <td>Rosa claro</td> <td>1 unid</td> <td>Importado</td> <td>Casa Combate</td> <td>200 jardas</td> </tr> <tr> <td>Fio</td> <td>100% Poliéster</td> <td>Rosa claro</td> <td>2 unid</td> <td>Importado</td> <td>Armarinho Amapaé</td> <td>500g</td> </tr> </table>	Nome/código	Composição	Cor	Gasto	Fabricante	Fornecedor	Largura/nº	Sarja	97% Algodão 3% Elastano	Rosa claro	1,5m	Importado	Casa Chic	1,4m	Nome/código	Composição	Cor	Gasto	Fabricante	Fornecedor	Largura/nº	Linha	100% Poliéster	Rosa claro	1 unid	Importado	Casa Combate	200 jardas	Fio	100% Poliéster	Rosa claro	2 unid	Importado	Armarinho Amapaé	500g	<p>Descrição da peça:</p> <p>Macacão de sarja com decote profundo presente na frente e nas costas. Bolsos dianteiros acabamento com limpeza.</p>		<p>Grade de tamanho:</p> <table border="1"> <thead> <tr> <th>Peça</th> <th>PP</th> <th>P</th> <th>M</th> <th>M</th> <th>G</th> <th>GG</th> </tr> </thead> <tbody> <tr> <td>MM001A</td> <td>36</td> <td>38</td> <td>40</td> <td>42</td> <td>44</td> <td>46 48</td> </tr> </tbody> </table> <p>Observações</p> <p>Modelo acinturado com cinto do mesmo tecido.</p> 	Peça	PP	P	M	M	G	GG	MM001A	36	38	40	42	44	46 48	<p>Beneficiamento:</p>
Nome/código	Composição	Cor	Gasto	Fabricante	Fornecedor	Largura/nº																																																
Sarja	97% Algodão 3% Elastano	Rosa claro	1,5m	Importado	Casa Chic	1,4m																																																
Nome/código	Composição	Cor	Gasto	Fabricante	Fornecedor	Largura/nº																																																
Linha	100% Poliéster	Rosa claro	1 unid	Importado	Casa Combate	200 jardas																																																
Fio	100% Poliéster	Rosa claro	2 unid	Importado	Armarinho Amapaé	500g																																																
Peça	PP	P	M	M	G	GG																																																
MM001A	36	38	40	42	44	46 48																																																

TABELA 7 – Ficha Técnica On the Moon B

<p>Coleção: Pink Obsession INV 2019</p>	<p>Matéria prima principal:</p> <table border="1"> <tr> <th>Nome/código</th> <th>Composição</th> <th>Cor</th> <th>Gasto</th> <th>Fabricante</th> <th>Fornecedor</th> <th>Largura/nº</th> </tr> <tr> <td>Suplex</td> <td>90% Poliéster 10% Elastano</td> <td>Branco</td> <td>0,5m</td> <td>Importado</td> <td>DDD Malhas</td> <td>1,4m</td> </tr> </table> <p>Matéria prima secundária (forros, aviamentos...)</p> <table border="1"> <tr> <th>Nome/código</th> <th>Composição</th> <th>Cor</th> <th>Gasto</th> <th>Fabricante</th> <th>Fornecedor</th> <th>Largura/nº</th> </tr> <tr> <td>Linha</td> <td>100% Poliéster</td> <td>Branco</td> <td>1 unid</td> <td>Importado</td> <td>Casa Combate</td> <td>200 jardas</td> </tr> <tr> <td>Fio</td> <td>100% Poliéster</td> <td>Branco</td> <td>2 unid</td> <td>Importado</td> <td>Armarinho Anapá</td> <td>500g</td> </tr> <tr> <td>Elastico</td> <td>17% Elastodineo</td> <td>Branco</td> <td>2,0m</td> <td>Importado</td> <td>Casa Combate</td> <td>7mm</td> </tr> </table>										Nome/código	Composição	Cor	Gasto	Fabricante	Fornecedor	Largura/nº	Suplex	90% Poliéster 10% Elastano	Branco	0,5m	Importado	DDD Malhas	1,4m	Nome/código	Composição	Cor	Gasto	Fabricante	Fornecedor	Largura/nº	Linha	100% Poliéster	Branco	1 unid	Importado	Casa Combate	200 jardas	Fio	100% Poliéster	Branco	2 unid	Importado	Armarinho Anapá	500g	Elastico	17% Elastodineo	Branco	2,0m	Importado	Casa Combate	7mm
Nome/código	Composição	Cor	Gasto	Fabricante	Fornecedor	Largura/nº																																														
Suplex	90% Poliéster 10% Elastano	Branco	0,5m	Importado	DDD Malhas	1,4m																																														
Nome/código	Composição	Cor	Gasto	Fabricante	Fornecedor	Largura/nº																																														
Linha	100% Poliéster	Branco	1 unid	Importado	Casa Combate	200 jardas																																														
Fio	100% Poliéster	Branco	2 unid	Importado	Armarinho Anapá	500g																																														
Elastico	17% Elastodineo	Branco	2,0m	Importado	Casa Combate	7mm																																														
<p>Modelista: Déborah Macedo</p>	<p>DESIGN DE MODA CENTRO DE ENSINO SUPERIOR DE JUÍZ DE FORA</p> 																																																			
<p>Modelo: Top faixa Moon</p>																																																				
<p>Ano: 2019</p>																																																				
<p>Ref: TFM001B</p>																																																				
<p>Descrição da peça: Top faixa confeccionado em suplex branco.</p>																																																				
<p>Grade de tamanho:</p> <table border="1"> <thead> <tr> <th>Peça</th> <th>PP</th> <th>P</th> <th>M</th> <th>M</th> <th>G</th> <th>G</th> <th>GG</th> </tr> </thead> <tbody> <tr> <td>TFM001B</td> <td>36</td> <td>38</td> <td>40</td> <td>42</td> <td>44</td> <td>46</td> <td>48</td> </tr> <tr> <td></td> <td></td> <td></td> <td></td> <td></td> <td></td> <td></td> <td></td> </tr> </tbody> </table> <p>Observações Elastico aplicado nas partes superior e inferior a fim de dar mais segurança.</p>											Peça	PP	P	M	M	G	G	GG	TFM001B	36	38	40	42	44	46	48																										
Peça	PP	P	M	M	G	G	GG																																													
TFM001B	36	38	40	42	44	46	48																																													
<p>Beneficiamento:</p>																																																				

Fonte: Da autora, 2018.

TABELA 8 – Tabela de custo On the Moon A

Coleção: Pink Obsession			Estação: Inverno 2019	
Produto: Macacão Moon			Ref: MM001A	Total: R\$ 36,20
Descrição do material	Quantidade	Fornecedor	Valor unitário (R\$)	Valor total (R\$)
Sarja	1,5m	Marabá	16,80	25,20
Linha	1 unid	Casa Combate	2,00	2,00
Fio	2 unid	Armarinho Amapá	4,50	9,00
Total				R\$ 36,20

Fonte: CES/JF, 2013; Da Autora, 2018.

TABELA 9 – Tabela de custo On the Moon B

Coleção: Pink Obsession			Estação: Inverno 2019	
Produto: Top Faixa Moon			Ref: TFM001B	Total: R\$ 22,80
Descrição do material	Quantidade	Fornecedor	Valor unitário (R\$)	Valor total (R\$)
Suplex	0,5m	DDD Malhas	21,60	10,80
Linha	1 unid	Casa Combate	2,00	2,00
Fio	2 unid	Armarinho Amapá	4,50	9,00
Elástico	2,0m	Casa Combate	0,50	1,00
Total				R\$ 22,80

Fonte: CES/JF, 2013; Da Autora, 2018.

FIGURA 22 – Croqui escolhido da família Ken Doll



TABELA 10 – Ficha Técnica Ken Doll A


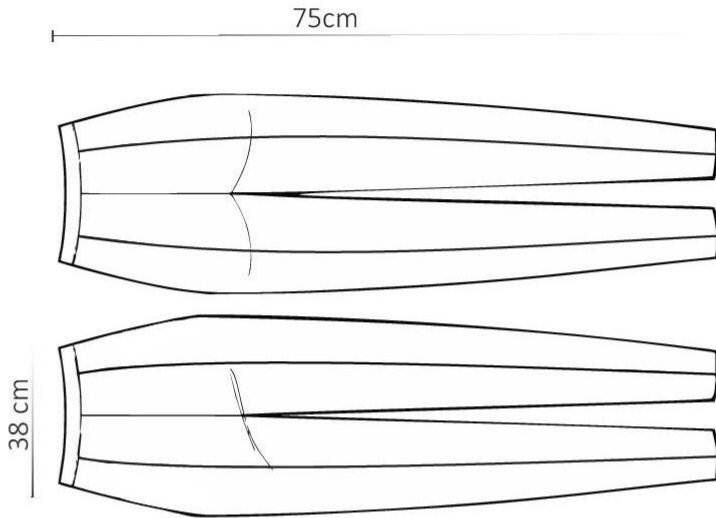
<p>Coleção: Pink Obsession INV 2019</p>	<p>DESIGN DE MODA CENTRO DE ENSINO SUPERIOR DE JUZ DE FORA</p>  <p>M E R A K I (v) streetwise</p> <p>Matéria prima principal:</p> <table border="1"> <tr> <th>Nome/código</th> <th>Composição</th> <th>Cor</th> <th>Gasto</th> <th>Fabricante</th> <th>Fornecedor</th> <th>Largura/nº</th> </tr> <tr> <td>Prada</td> <td>94% Poliamida 6% Elastano</td> <td>Vermelho</td> <td>1m</td> <td>Importado</td> <td>Marabá</td> <td>1,4m</td> </tr> </table> <p>Matéria prima secundária (forros, aviamentos...)</p> <table border="1"> <tr> <th>Nome/código</th> <th>Composição</th> <th>Cor</th> <th>Gasto</th> <th>Fabricante</th> <th>Fornecedor</th> <th>Largura/nº</th> </tr> <tr> <td>Linha</td> <td>100% Poliéster</td> <td>Vermelho</td> <td>1 unid</td> <td>Importado</td> <td>Casa Combate</td> <td>200 laçadas</td> </tr> <tr> <td>Zipper inv.</td> <td>100% Poliéster</td> <td>Vermelho</td> <td>1 unid</td> <td>YKK</td> <td>Casa Combate</td> <td>2,0 cm</td> </tr> <tr> <td>Fio</td> <td>100% Poliéster</td> <td>Vermelho</td> <td>2 unid</td> <td>Importado</td> <td>Armarinho Amarel</td> <td>500g</td> </tr> </table>	Nome/código	Composição	Cor	Gasto	Fabricante	Fornecedor	Largura/nº	Prada	94% Poliamida 6% Elastano	Vermelho	1m	Importado	Marabá	1,4m	Nome/código	Composição	Cor	Gasto	Fabricante	Fornecedor	Largura/nº	Linha	100% Poliéster	Vermelho	1 unid	Importado	Casa Combate	200 laçadas	Zipper inv.	100% Poliéster	Vermelho	1 unid	YKK	Casa Combate	2,0 cm	Fio	100% Poliéster	Vermelho	2 unid	Importado	Armarinho Amarel	500g
Nome/código	Composição	Cor	Gasto	Fabricante	Fornecedor	Largura/nº																																					
Prada	94% Poliamida 6% Elastano	Vermelho	1m	Importado	Marabá	1,4m																																					
Nome/código	Composição	Cor	Gasto	Fabricante	Fornecedor	Largura/nº																																					
Linha	100% Poliéster	Vermelho	1 unid	Importado	Casa Combate	200 laçadas																																					
Zipper inv.	100% Poliéster	Vermelho	1 unid	YKK	Casa Combate	2,0 cm																																					
Fio	100% Poliéster	Vermelho	2 unid	Importado	Armarinho Amarel	500g																																					
<p>Modelista: Déborah Macedo</p>																																											
<p>Modelo: Calça midi Ken</p>	<p>Descrição da peça:</p> <p>Calça social com recorte central, de comprimento midi, confeccionada em Prada vermelho.</p>																																										
<p>Ano: 2019</p> <p>Ref: CMK001A</p>	<p>Grade de tamanho:</p> <table border="1"> <tr> <th>Peça</th> <th>PP</th> <th>P</th> <th>M</th> <th>M</th> <th>G</th> <th>GG</th> </tr> <tr> <td>CMK001A</td> <td>36</td> <td>38</td> <td>40</td> <td>42</td> <td>44</td> <td>46 48</td> </tr> </table> <p>Observações Acabamento duplo.</p> <p>Beneficiamento:</p>	Peça	PP	P	M	M	G	GG	CMK001A	36	38	40	42	44	46 48																												
Peça	PP	P	M	M	G	GG																																					
CMK001A	36	38	40	42	44	46 48																																					

TABELA 11 – Ficha Técnica Ken Doll B


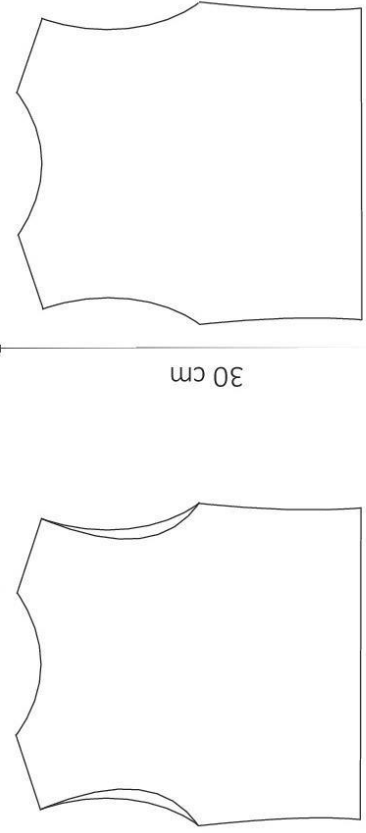
<p>Coleção: Pink Obsession INV 2019</p> <p>Modelista: Déborah Macedo</p> <p>Modelo: Cropped Ken</p> <p>Ano: 2019</p> <p>Ref: CRK0001B</p>	<p>Matéria prima principal:</p> <table border="1" style="width: 100%; border-collapse: collapse;"> <tr> <th>Nome/código</th> <th>Composição</th> <th>Cor</th> <th>Gasto</th> <th>Fabricante</th> <th>Fornecedor</th> <th>Largura/nº</th> </tr> <tr> <td>Suplex</td> <td>90% Poliéster 10% Elastano</td> <td>Branco</td> <td>0,5m</td> <td>Importado</td> <td>DDD Malhas</td> <td>1,4m</td> </tr> </table> <p>Matéria prima secundária (forros, aviamentos...)</p> <table border="1" style="width: 100%; border-collapse: collapse;"> <tr> <th>Nome/código</th> <th>Composição</th> <th>Cor</th> <th>Gasto</th> <th>Fabricante</th> <th>Fornecedor</th> <th>Largura/nº</th> </tr> <tr> <td>Linha</td> <td>100% Poliéster</td> <td>Branco</td> <td>1 unid</td> <td>Importado</td> <td>Casa Combate</td> <td>200 jardas</td> </tr> <tr> <td>Fio</td> <td>100% Poliéster</td> <td>Branco</td> <td>2 unid</td> <td>Importado</td> <td>Armarinho Amarel</td> <td>500g</td> </tr> </table>	Nome/código	Composição	Cor	Gasto	Fabricante	Fornecedor	Largura/nº	Suplex	90% Poliéster 10% Elastano	Branco	0,5m	Importado	DDD Malhas	1,4m	Nome/código	Composição	Cor	Gasto	Fabricante	Fornecedor	Largura/nº	Linha	100% Poliéster	Branco	1 unid	Importado	Casa Combate	200 jardas	Fio	100% Poliéster	Branco	2 unid	Importado	Armarinho Amarel	500g	<p>Design de MODA CENTRO DE ENSINO SUPERIOR DE JUÍZ DE FORA</p>  <p>M E R A K I streetwise</p>	
Nome/código	Composição	Cor	Gasto	Fabricante	Fornecedor	Largura/nº																																
Suplex	90% Poliéster 10% Elastano	Branco	0,5m	Importado	DDD Malhas	1,4m																																
Nome/código	Composição	Cor	Gasto	Fabricante	Fornecedor	Largura/nº																																
Linha	100% Poliéster	Branco	1 unid	Importado	Casa Combate	200 jardas																																
Fio	100% Poliéster	Branco	2 unid	Importado	Armarinho Amarel	500g																																
<p>Descrição da peça:</p> <p>Cropped ajustado ao corpo, confeccionado em suplex branco.</p>	<p>Grade de tamanho:</p> <table border="1" style="width: 100%; border-collapse: collapse;"> <thead> <tr> <th>Peça</th> <th>PP</th> <th>P</th> <th>M</th> <th>M</th> <th>G</th> <th>G</th> <th>GG</th> </tr> </thead> <tbody> <tr> <td>CRK0001B</td> <td>36</td> <td>38</td> <td>40</td> <td>42</td> <td>44</td> <td>46</td> <td>48</td> </tr> </tbody> </table> <p>Observações Acabamento a fio.</p>	Peça	PP	P	M	M	G	G	GG	CRK0001B	36	38	40	42	44	46	48	<p>Beneficiamento:</p>																				
Peça	PP	P	M	M	G	G	GG																															
CRK0001B	36	38	40	42	44	46	48																															

TABELA 12 – Ficha Técnica Ken Doll C


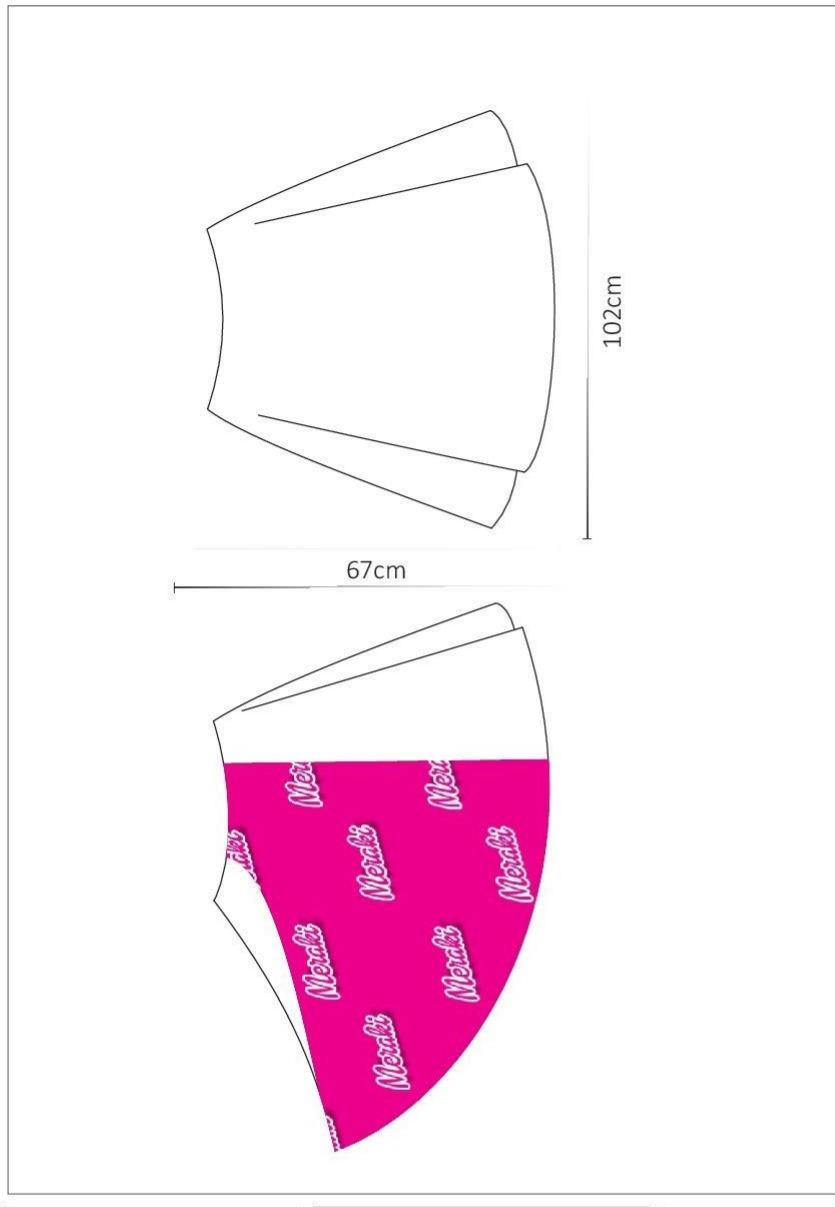
<p>Coleção: Pink Obsession INV 2019</p>	<p>DESIGN DE MODA CENTRO DE ENSINO SUPERIOR DE JUÍZ DE FORA</p>  <p>M E R A K streetwise</p>																												
<p>Modelista: Déborah Macedo</p>	<p>Matéria prima principal:</p> <table border="1"> <tr> <th>Nome/código</th> <th>Composição</th> <th>Cor</th> <th>Gasto</th> <th>Fabricante</th> <th>Fornecedor</th> <th>Largura/nº</th> </tr> <tr> <td>Prada</td> <td>94% Poliamida 6% Elastano</td> <td>Vermelho</td> <td>1,5m</td> <td>Importado</td> <td>Marabá</td> <td>1,4m</td> </tr> </table>	Nome/código	Composição	Cor	Gasto	Fabricante	Fornecedor	Largura/nº	Prada	94% Poliamida 6% Elastano	Vermelho	1,5m	Importado	Marabá	1,4m														
Nome/código	Composição	Cor	Gasto	Fabricante	Fornecedor	Largura/nº																							
Prada	94% Poliamida 6% Elastano	Vermelho	1,5m	Importado	Marabá	1,4m																							
<p>Modelo: Capa Ken</p>	<p>Matéria prima secundária (forros, aviamentos...)</p> <table border="1"> <tr> <th>Nome/código</th> <th>Composição</th> <th>Cor</th> <th>Gasto</th> <th>Fabricante</th> <th>Fornecedor</th> <th>Largura/nº</th> </tr> <tr> <td>Cetim</td> <td>97% poliamida 3% elastano</td> <td>Branco</td> <td>1m</td> <td>Importado</td> <td>Varejo das Fabrics</td> <td>1,4m</td> </tr> <tr> <td>Linha</td> <td>100% Poliéster</td> <td>Vermelha</td> <td>1 unid</td> <td>Importado</td> <td>Casa Combate</td> <td>200 jardas</td> </tr> <tr> <td>Linha</td> <td>100% Poliéster</td> <td>Magenta</td> <td>1 unid</td> <td>Importado</td> <td>Casa Combate</td> <td>200 jardas</td> </tr> </table>	Nome/código	Composição	Cor	Gasto	Fabricante	Fornecedor	Largura/nº	Cetim	97% poliamida 3% elastano	Branco	1m	Importado	Varejo das Fabrics	1,4m	Linha	100% Poliéster	Vermelha	1 unid	Importado	Casa Combate	200 jardas	Linha	100% Poliéster	Magenta	1 unid	Importado	Casa Combate	200 jardas
Nome/código	Composição	Cor	Gasto	Fabricante	Fornecedor	Largura/nº																							
Cetim	97% poliamida 3% elastano	Branco	1m	Importado	Varejo das Fabrics	1,4m																							
Linha	100% Poliéster	Vermelha	1 unid	Importado	Casa Combate	200 jardas																							
Linha	100% Poliéster	Magenta	1 unid	Importado	Casa Combate	200 jardas																							
<p>Ano: 2019</p> <p>Ref: CPK001C</p>																													
<p>Descrição da peça:</p> <p>Sobreposição de capa estruturada com contraste de cores entre o vermelho do tecido e o magenta, obtido através da técnica de estamparia por sublimação, presente no forro.</p>																													
<p>Grade de tamanho:</p> <table border="1"> <thead> <tr> <th>Peça</th> <th>PP</th> <th>P</th> <th>M</th> <th>M</th> <th>G</th> <th>G</th> <th>GG</th> </tr> </thead> <tbody> <tr> <td>CPK001C</td> <td>36</td> <td>38</td> <td>40</td> <td>42</td> <td>44</td> <td>46</td> <td>48</td> </tr> <tr> <td>Observações</td> <td></td> <td></td> <td></td> <td></td> <td></td> <td></td> <td></td> </tr> </tbody> </table> <p>Acabamento duplo.</p>	Peça	PP	P	M	M	G	G	GG	CPK001C	36	38	40	42	44	46	48	Observações												
Peça	PP	P	M	M	G	G	GG																						
CPK001C	36	38	40	42	44	46	48																						
Observações																													
<p>Beneficiamento:</p> <p>Estampa corrida para forro com tipografia inspirada no tema e referências da marca.</p>																													

TABELA 13 – Tabela de custo Ken Doll A

Coleção: Pink Obsession			Estação: Inverno 2019	
Produto: Calça midi Ken			Ref: CMK001A	Total: R\$ 36,80
Descrição do material	Quantidade	Fornecedor	Valor unitário (R\$)	Valor total (R\$)
Prada	1,0m	Marabá	23,80	23,80
Zíper invisível	20cm	Casa Combate	2,00	2,00
Linha	1 unid	Casa Combate	2,00	2,00
Fio	2 unid	Armarinho Amapá	4,50	9,00
Total				R\$ 36,80

Fonte: CES/JF, 2013; Da Autora, 2018.

TABELA 14 – Tabela de custo Ken Doll B

Coleção: Pink Obsession			Estação: Inverno 2019	
Produto: Cropped Ken			Ref: CRK001B	Total: R\$ 21,80
Descrição do material	Quantidade	Fornecedor	Valor unitário (R\$)	Valor total (R\$)
Suplex	0,5m	DDD Malhas	21,60	10,80
Linha	1 unid	Casa Combate	2,00	2,00
Fio	2 unid	Armarinho Amapá	4,50	9,00
Total				R\$ 21,80

Fonte: CES/JF, 2013; Da Autora, 2018.

TABELA 15 – Tabela de custo Ken Doll C

Coleção: Pink Obsession			Estação: Inverno 2019	
Produto: Capa Ken			Ref: CPK001C	Total: R\$ 65,60
Descrição do material	Quantidade	Fornecedor	Valor unitário (R\$)	Valor total (R\$)
Prada	1,5m	Marabá	23,80	35,70
Cetim	1,0m	Varejão das Fábricas	5,90	5,90
Estamparia Digital por Sublimação	1,0x1,4m	Dynamic	20,00	20,00
Linha magenta	1 unid	Casa Combate	2,00	2,00
Linha vermelha	1 unid	Casa Combate	2,00	2,00
Total				R\$ 65,60

Fonte: CES/JF, 2013; Da Autora, 2018.

FIGURA 23 – Croqui escolhido da família Hollywood



TABELA 16 – Ficha Técnica Hollywood A

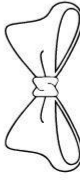

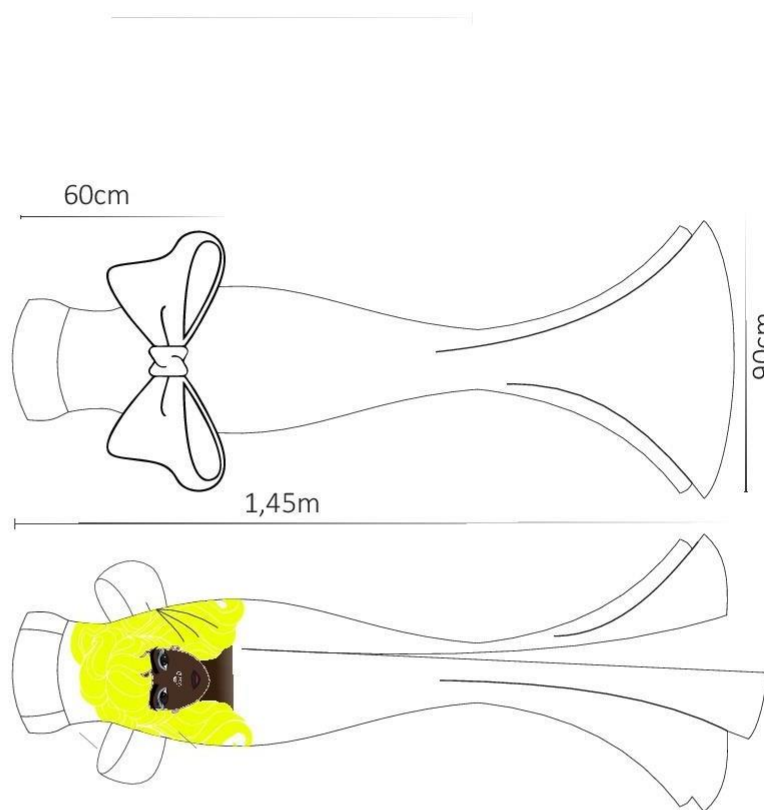
<p>Coleção: Pink Obsession INV 2019</p> <p>Modelista: Déborah Macedo</p> <p>Modelo: Vestido Sereia Hollywood</p> <p>Ano: 2019</p> <p>Ref: VSH001A</p>	<p>Matéria prima principal:</p> <table border="1" style="width: 100%; border-collapse: collapse;"> <tr> <th>Nome/código</th> <th>Composição</th> <th>Cor</th> <th>Gasto</th> <th>Fabricante</th> <th>Fornecedor</th> <th>Largura/hº</th> </tr> <tr> <td>Prada</td> <td>94% Poliamida 6% Elastano</td> <td>Branco</td> <td>2,5m</td> <td>Importado</td> <td>Marabá</td> <td>1,5m</td> </tr> </table> <p>Matéria prima secundária (forros, aviamentos...)</p> <table border="1" style="width: 100%; border-collapse: collapse;"> <tr> <th>Nome/código</th> <th>Composição</th> <th>Cor</th> <th>Gasto</th> <th>Fabricante</th> <th>Fornecedor</th> <th>Largura/hº</th> </tr> <tr> <td>Linha</td> <td>100% Poliéster</td> <td>Rosa</td> <td>1 unid</td> <td>Importado</td> <td>Casa Combate</td> <td>200 jardas</td> </tr> <tr> <td>Entretela</td> <td>100% Viscose</td> <td>Branca</td> <td>60 cm</td> <td>Importado</td> <td>Casa Combate</td> <td>0,9m</td> </tr> <tr> <td>Fio</td> <td>100% Poliéster</td> <td>Rosa</td> <td>2 unid</td> <td>Importado</td> <td>Almarinho Amará</td> <td>500g</td> </tr> <tr> <td>Zipper inv.</td> <td>100% Poliéster</td> <td>Rosa</td> <td>1 unid</td> <td>YKK</td> <td>Casa Combate</td> <td>2,0 cm</td> </tr> </table>	Nome/código	Composição	Cor	Gasto	Fabricante	Fornecedor	Largura/hº	Prada	94% Poliamida 6% Elastano	Branco	2,5m	Importado	Marabá	1,5m	Nome/código	Composição	Cor	Gasto	Fabricante	Fornecedor	Largura/hº	Linha	100% Poliéster	Rosa	1 unid	Importado	Casa Combate	200 jardas	Entretela	100% Viscose	Branca	60 cm	Importado	Casa Combate	0,9m	Fio	100% Poliéster	Rosa	2 unid	Importado	Almarinho Amará	500g	Zipper inv.	100% Poliéster	Rosa	1 unid	YKK	Casa Combate	2,0 cm	<p>Descrição da peça: Vestido sereia tomara que caia, longo, com drapeado e fenda laterais. Aplicação de laço nas costas.</p>	<p>Grade de tamanho:</p> <table border="1" style="width: 100%; border-collapse: collapse;"> <thead> <tr> <th>Peça</th> <th>PP</th> <th>P</th> <th>M</th> <th>M</th> <th>G</th> <th>G</th> <th>GG</th> </tr> </thead> <tbody> <tr> <td>VSH001A</td> <td>36</td> <td>38</td> <td>40</td> <td>42</td> <td>44</td> <td>46</td> <td>48</td> </tr> <tr> <td></td> <td></td> <td></td> <td></td> <td></td> <td></td> <td></td> <td></td> </tr> <tr> <td></td> <td></td> <td></td> <td></td> <td></td> <td></td> <td></td> <td></td> </tr> </tbody> </table> <p>Observações Dimensões para modelar o laço: 60cm de comprimento x 30cm de altura</p> 	Peça	PP	P	M	M	G	G	GG	VSH001A	36	38	40	42	44	46	48																	<p>Beneficiamento: Transição da cor vermelha até o tom rosa claro em efeito degradê por estamparia de sublimação. Localização da estampa da Barbie após peça costurada.</p>
Nome/código	Composição	Cor	Gasto	Fabricante	Fornecedor	Largura/hº																																																																															
Prada	94% Poliamida 6% Elastano	Branco	2,5m	Importado	Marabá	1,5m																																																																															
Nome/código	Composição	Cor	Gasto	Fabricante	Fornecedor	Largura/hº																																																																															
Linha	100% Poliéster	Rosa	1 unid	Importado	Casa Combate	200 jardas																																																																															
Entretela	100% Viscose	Branca	60 cm	Importado	Casa Combate	0,9m																																																																															
Fio	100% Poliéster	Rosa	2 unid	Importado	Almarinho Amará	500g																																																																															
Zipper inv.	100% Poliéster	Rosa	1 unid	YKK	Casa Combate	2,0 cm																																																																															
Peça	PP	P	M	M	G	G	GG																																																																														
VSH001A	36	38	40	42	44	46	48																																																																														
																																																																																					

TABELA 17 – Tabela de custo Hollywood A

Coleção: Pink Obsession			Estação: Inverno 2019	
Produto: Vestido Sereia com laço Hollywood			Ref: VSH001A	Total: R\$ 134,50
Descrição do material	Quantidade	Fornecedor	Valor unitário (R\$)	Valor total (R\$)
Prada	2,5m	Marabá	23,80	59,50
Estamparia Digital por Sublimação	2,5x1,5m	Dynamic	20,00	50,00
Entretela	1,0m	Casa Combate	12,00	12,00
Zíper invisível 50cm	1 unid	Casa Combate	2,00	2,00
Fio	2 unid	Armarinho Amapá	4,50	9,00
Linha	1 unid	Casa combate	2,00	2,00
Total				R\$ 134,50

Fonte: CES/JF, 2013; Da Autora, 2018.

FIGURA 24 – Croqui escolhido da família Birthday Barbie



TABELA 18 – Ficha Técnica Birthday Barbie A

<p>Coleção: Pink Obsession INV 2019</p>	<p>Matéria prima principal:</p> <table border="1"> <tr> <th>Nome/código</th> <th>Composição</th> <th>Cor</th> <th>Gasto</th> <th>Fabricante</th> <th>Fornecedor</th> <th>Largura/nº</th> </tr> <tr> <td>Crepe</td> <td>70% Poliamida 30% Viscose</td> <td>Branco</td> <td>0,5m</td> <td>Importado</td> <td>Caçula</td> <td>1,5m</td> </tr> <tr> <td>Organza</td> <td>100% Poliéster</td> <td>Fúcsia</td> <td>1,5m</td> <td>Importado</td> <td>Varejo das Fabricas</td> <td>1,4m</td> </tr> </table> <p>Matéria prima secundária (forros, aviamentos...)</p> <table border="1"> <tr> <th>Nome/código</th> <th>Composição</th> <th>Cor</th> <th>Gasto</th> <th>Fabricante</th> <th>Fornecedor</th> <th>Largura/nº</th> </tr> <tr> <td>Linha</td> <td>100% Poliéster</td> <td>Branco</td> <td>1 unid</td> <td>Importado</td> <td>Casa Combate</td> <td>200 jardas</td> </tr> <tr> <td>Linha</td> <td>100% Poliéster</td> <td>Fúcsia</td> <td>1 unid</td> <td>Importado</td> <td>Casa Combate</td> <td>200 jardas</td> </tr> <tr> <td>Elast. rolíço</td> <td>95% Poliéster 17% Elastano</td> <td>Branco</td> <td>2m</td> <td>Importado</td> <td>Armatinho Amada</td> <td>0,3cm</td> </tr> <tr> <td>Zipper inv.</td> <td>100% Poliéster</td> <td>Branco</td> <td>1 unid</td> <td>YKK</td> <td>Casa Combate</td> <td>2,0 cm</td> </tr> </table>	Nome/código	Composição	Cor	Gasto	Fabricante	Fornecedor	Largura/nº	Crepe	70% Poliamida 30% Viscose	Branco	0,5m	Importado	Caçula	1,5m	Organza	100% Poliéster	Fúcsia	1,5m	Importado	Varejo das Fabricas	1,4m	Nome/código	Composição	Cor	Gasto	Fabricante	Fornecedor	Largura/nº	Linha	100% Poliéster	Branco	1 unid	Importado	Casa Combate	200 jardas	Linha	100% Poliéster	Fúcsia	1 unid	Importado	Casa Combate	200 jardas	Elast. rolíço	95% Poliéster 17% Elastano	Branco	2m	Importado	Armatinho Amada	0,3cm	Zipper inv.	100% Poliéster	Branco	1 unid	YKK	Casa Combate	2,0 cm
Nome/código		Composição	Cor	Gasto	Fabricante	Fornecedor	Largura/nº																																																		
Crepe		70% Poliamida 30% Viscose	Branco	0,5m	Importado	Caçula	1,5m																																																		
Organza		100% Poliéster	Fúcsia	1,5m	Importado	Varejo das Fabricas	1,4m																																																		
Nome/código	Composição	Cor	Gasto	Fabricante	Fornecedor	Largura/nº																																																			
Linha	100% Poliéster	Branco	1 unid	Importado	Casa Combate	200 jardas																																																			
Linha	100% Poliéster	Fúcsia	1 unid	Importado	Casa Combate	200 jardas																																																			
Elast. rolíço	95% Poliéster 17% Elastano	Branco	2m	Importado	Armatinho Amada	0,3cm																																																			
Zipper inv.	100% Poliéster	Branco	1 unid	YKK	Casa Combate	2,0 cm																																																			
<p>Modelista: Déborah Macedo</p>																																																									
<p>Modelo: Vestido Assimétrico Birthday</p>																																																									
<p>Ano: 2019</p> <p>Ref: VAB001B</p>																																																									

<p>Descrição da peça:</p> <p>Vestido de comprimento midi e decote profundo nas costas. Barra assimétrica adornada com aplicação de babado de organza.</p>																	
<p>Grade de tamanho:</p> <table border="1"> <thead> <tr> <th>Peça</th> <th>PP</th> <th>P</th> <th>M</th> <th>M</th> <th>G</th> <th>G</th> <th>GG</th> </tr> </thead> <tbody> <tr> <td>VAB001B</td> <td>36</td> <td>38</td> <td>40</td> <td>42</td> <td>44</td> <td>46</td> <td>48</td> </tr> </tbody> </table> <p>Observações</p>	Peça	PP	P	M	M	G	G	GG	VAB001B	36	38	40	42	44	46	48	
Peça	PP	P	M	M	G	G	GG										
VAB001B	36	38	40	42	44	46	48										
<p>Beneficiamento:</p> <p>Estamparia pelo método de sublimação, criada com inspiração no traje da primeira Barbie.</p>																	

TABELA 19 – Ficha Técnica Birthday Barbie B


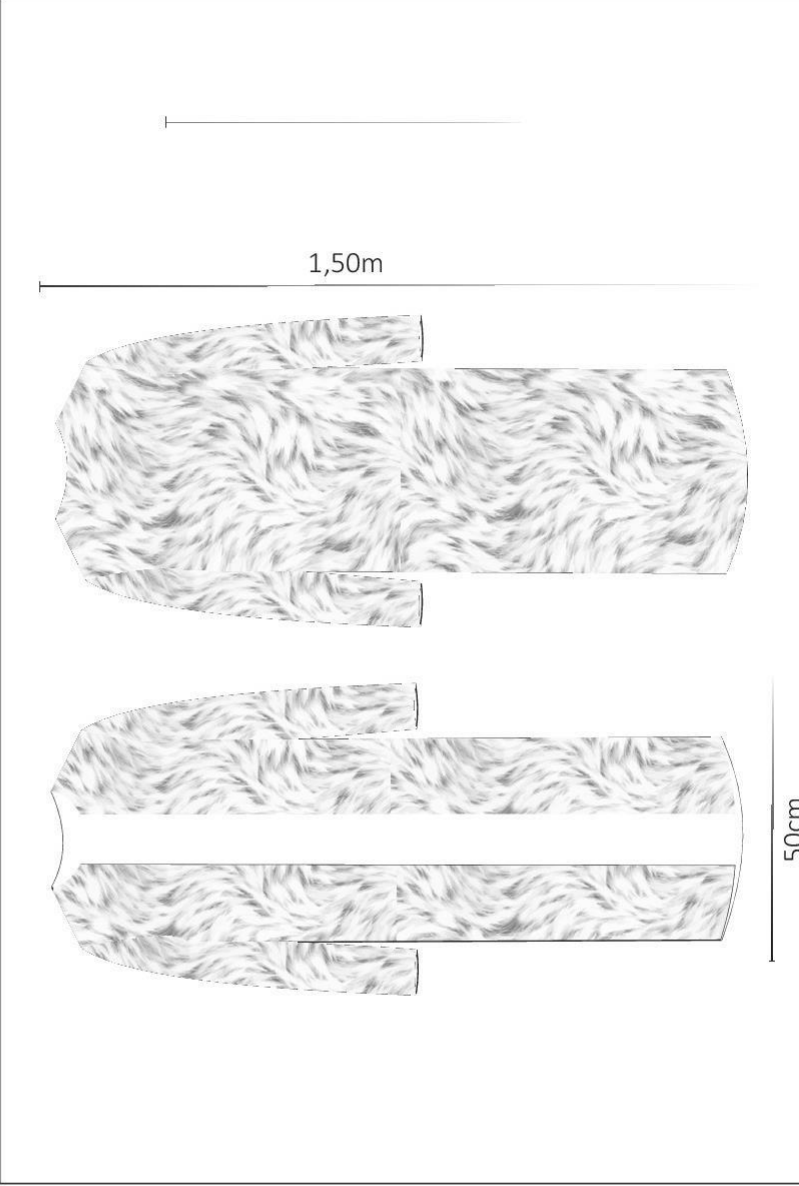
Coleção: Pink Obsession INV 2019	Matéria prima principal: <table border="1"> <tr> <th>Nome/código</th> <th>Composição</th> <th>Cor</th> <th>Gasto</th> <th>Fabricante</th> <th>Fornecedor</th> <th>Largura/nº</th> </tr> <tr> <td>Pelúcia</td> <td>100% Poliéster</td> <td>Branco</td> <td>2,5m</td> <td>Importado</td> <td>Caçula</td> <td>1,4m</td> </tr> </table>	Nome/código	Composição	Cor	Gasto	Fabricante	Fornecedor	Largura/nº	Pelúcia	100% Poliéster	Branco	2,5m	Importado	Caçula	1,4m														
Nome/código		Composição	Cor	Gasto	Fabricante	Fornecedor	Largura/nº																						
Pelúcia	100% Poliéster	Branco	2,5m	Importado	Caçula	1,4m																							
Modelista: Déborah Macedo	<table border="1"> <tr> <th>Nome/código</th> <th>Composição</th> <th>Cor</th> <th>Gasto</th> <th>Fabricante</th> <th>Fornecedor</th> <th>Largura/nº</th> </tr> <tr> <td>Fallete</td> <td>100% Poliéster</td> <td>Fúcsia</td> <td>2,5m</td> <td>Importado</td> <td>Caçula</td> <td>1,4m</td> </tr> <tr> <td>Linha</td> <td>100% Poliéster</td> <td>Branco</td> <td>1 unid</td> <td>Importado</td> <td>Casa Combate</td> <td>200 jardas</td> </tr> <tr> <td>Linha</td> <td>100% Poliéster</td> <td>Fúcsia</td> <td>1 unid</td> <td>Importado</td> <td>Casa Combate</td> <td>200 jardas</td> </tr> </table>	Nome/código	Composição	Cor	Gasto	Fabricante	Fornecedor	Largura/nº	Fallete	100% Poliéster	Fúcsia	2,5m	Importado	Caçula	1,4m	Linha	100% Poliéster	Branco	1 unid	Importado	Casa Combate	200 jardas	Linha	100% Poliéster	Fúcsia	1 unid	Importado	Casa Combate	200 jardas
Nome/código	Composição	Cor	Gasto	Fabricante	Fornecedor	Largura/nº																							
Fallete	100% Poliéster	Fúcsia	2,5m	Importado	Caçula	1,4m																							
Linha	100% Poliéster	Branco	1 unid	Importado	Casa Combate	200 jardas																							
Linha	100% Poliéster	Fúcsia	1 unid	Importado	Casa Combate	200 jardas																							
Modelo: Max casaco Birthday	Matéria prima secundária (forros, aviamentos...)																												
Ano: 2019 Ref: MCB001A																													
Descrição da peça: Max casaco de pelo baixo artificial. Modelagem estruturada.																													
Grade de tamanho: <table border="1"> <thead> <tr> <th>Peça</th> <th>PP</th> <th>P</th> <th>M</th> <th>M</th> <th>G</th> <th>G</th> <th>GG</th> </tr> </thead> <tbody> <tr> <td>MCB001BA</td> <td>36</td> <td>38</td> <td>40</td> <td>42</td> <td>44</td> <td>46</td> <td>48</td> </tr> </tbody> </table> Observações Acabamento duplo com forro em contraste na cor fúcsia.	Peça	PP	P	M	M	G	G	GG	MCB001BA	36	38	40	42	44	46	48													
Peça	PP	P	M	M	G	G	GG																						
MCB001BA	36	38	40	42	44	46	48																						
Beneficiamento:																													

TABELA 20 – Tabela de custo Birthday Barbie A

Coleção: Pink Obsession			Estação: Inverno 2019	
Produto: Max casaco Birthday			Ref: MCB001A	Total: R\$ 63,45
Descrição do material	Quantidade	Fornecedor	Valor unitário (R\$)	Valor total (R\$)
Pelúcia	2,5m	Caçula	20,99	52,45
Faillete	2,0m	Caçula	3,49	6,98
Linha fúcsia	1 unid	Casa Combate	2,00	2,00
Linha branca	1 unid	Casa Combate	2,00	2,00
Total				R\$ 63,45

Fonte: CES/JF, 2013; Da Autora, 2018.

TABELA 21 – Tabela de custo Birthday Barbie B

Coleção: Pink Obsession			Estação: Inverno 2019	
Produto: Vestido assimétrico Birthday			Ref: VAB001B	Total: R\$ 59,00
Descrição do material	Quantidade	Fornecedor	Valor unitário (R\$)	Valor total (R\$)
Crepe	1,5	Caçula	11,70	17,55
Estamparia Digital por Sublimação	1,5x1,5m	Dynamic	20,00	30,00
Organza	0,5m	Varejão das Fábricas	6,90	3,45
Linha fúcsia	1 unid	Casa Combate	2,00	2,00
Linha branca	1 unid	Casa Combate	2,00	2,00
Elástico roliço	2m	Armarinho Amapá	1,00	2,00
Zíper invisível 50cm	1 unid	Casa Combate	2,00	2,00
Total				R\$ 59,00

Fonte: CES/JF, 2013; Da Autora, 2018.

7. CONSIDERAÇÕES FINAIS

O trabalho apresentou o desenvolvimento de um projeto interdisciplinar em Design de Moda, executado através de pesquisas bibliográficas e imagéticas sobre a boneca Barbie, os signos ligados a ela e seus significados, bem como sua importância perante sob o posto de vista cultural e social.

O ponto central da pesquisa foi a discussão trazida acerca da supervalorização da boneca Barbie como um padrão de beleza e comportamento, o que acarreta um distanciamento dessa narrativa da realidade das crianças e mulheres que têm no brinquedo um ideal estético e de estilo de vida. O trabalho abordou também as estratégias adotadas a fim de valorizar a pluralidade da beleza e fortalecer a percepção feminina sobre o próprio corpo.

A pesquisa resultou na criação de uma coleção de moda, composta por vinte looks que apresentam elementos visuais que buscaram referências em capas selecionadas de revistas da **Barbie Magazine**. A estética ligada a Barbie e seu “mundo cor de rosa” se deu por meio da implementação de designs de superfícies. O principal deles foi a estamparia por sublimação. Além deste, aplicações de plumas, babados e laços e ornamentação de pedraria foram essenciais para a representação das referências da boneca na criação das peças. Como resultado, temos uma coleção na qual a atmosfera do mundo da Barbie pode ser percebida por meio de cores, tipografia, tecidos e modelagens.

Dentre os looks desenvolvidos, cinco foram escolhidos para serem confeccionados e apresentados ao desfile Sonhos e Devaneios, que também abordará a questão da diversidade. As modelos selecionadas para a apresentação dessas peças em bastante se diferem da padronização estética da beleza feminina proposta pela Barbie. A beleza eurocêntrica extremamente valorizada na forma de representação da boneca Barbie, que se caracteriza por pele clara e cabelos loiros, é desfeita através da apresentação de mulheres com diferentes perfis estéticos femininos.

Dessa forma, buscou-se compreender como a boneca Barbie teve e ainda tem forte influência na construção dos padrões de beleza e como esses padrões considerados ideais podem ser quebrados a partir da valorização de diversas formas de beleza, contribuindo para a aceitação da diversidade e autenticidade feminina.

REFERÊNCIAS

ALMEIDA, Danielle; HEBERLE, Viviane. **Sobre gênero e preconceitos: Estudos em análise crítica do discurso**. In.: VII Fazendo Gênero, 7., 2006, Florianópolis. Anais. Florianópolis: UFSC, 2006.

BELMIRO, Arnaldo. **Silk-Screen**. Rio de Janeiro. Ediouro, 1990.

Celebrate Role Models. Disponível em: <https://barbie.mattel.com/en-us/about/role-models.html>. Acesso em: 23 set. 2018.

DOCKTERMAN, Eliana. **Barbie's Got a new body**. 2016. Disponível em: <http://time.com/barbie-new-body-cover-story/>. Acesso em: 17 set. 2018.

Dying to be Barbie. Disponível em: <https://www.rehabs.com/explore/dying-to-be-barbie/#.W6RZpfZFzIV>. Acesso em: 20 set. 2018.

GERBER, Robin. **Barbie e Ruth: a história da mulher que criou a boneca mais famosa do mundo e fundou a maior empresa de brinquedos do século XX**. São Paulo: Ediouro, 2009.

NEARLY ME. **About the Company**. Disponível em: <http://nearlyme.org/about/>. Acesso em: 9 set. 2018.

O'SICKEY, Ingeborg Majer. **A revista Barbie e a utilização estética do corpo das meninas**. In.: BENSTOCK, Shari; FERRISS, Suzanne (Org.). Por dentro da moda. Rio de Janeiro: Rocco, 2002.

PATRÍCIO, Fabiana dos Santos; SILVA, Tânia C. do Ramo. Design de Superfície Têxtil: Além da imagem estampada. **Revista de estudos do discurso**, v.13, jul.-dez./2016 . Escola de Artes, Ciências e Humanidades – Universidade de São Paulo. 2016

RIZZI, Suelen; STEFFEN, César; TOLEDO, Laura Felhauer. **A boneca Barbie: relações entre design do produto, representação do feminino e significação**. 12 p. Centro Universitário Ritter dos Reis, Porto Alegre, 2016.

RÜTHSCHILLING, Evelise Anicet. **Design de Superfície**. Porto Alegre: Ed. da UFRGS, 2008.

SILVA, Rosângela Barbosa da. As representações sociais do feminino: um olhar sobre a boneca Barbie. **Revista de Comunicação da Universidade Católica de Brasília**. v.9 - n.2 - jul./dez. 2016.

_____. **Boneca Barbie**: apocalíptica ou integrada? *Universitas: Arquitetura e Comunicação*, v. 11, n. 2, p. 39-46, jul./dez. 2014.

SIMILI, Ivana Guilherme; SOUZA, Michely Calciolari de. **A beleza das meninas nas “Dicas da Barbie”**. *Cad. Pesqui.*, v. 45, n. 155, p. 200-217, jan./mar. 2015. Disponível em: <http://publicacoes.fcc.org.br/ojs/index.php/cp/article/view/2878/2875>. Acesso em: 10 set. 2018.

SOUZA, Michely Calciolari de. **A Educação das aparências**: práticas de embelezamento e as feminilidades nas dicas de beleza da Barbie. 2013. 64 p. Trabalho de Conclusão de Curso (Graduação em Pedagogia) - Universidade Estadual de Maringá, Maringá, 2013.

YAMANE, Laura Ayako. **Estamparia Têxtil**. 2008. 124 p. Dissertação (Mestrado em Artes Visuais) - Escola de Comunicações e Artes da Universidade de São Paulo, São Paulo, 2008.