

---

## DESIGN DE INTERIORES NO ÂMBITO EDUCACIONAL<sup>1</sup>: Projeto de banheiro

Gabriella Inhan<sup>2</sup>

Gabriela Guimaraes de Andrade Martins<sup>3</sup>

Ísis Vieira Brumano Andrade<sup>4</sup>

Lucas Nathan Zanini da Silva<sup>5</sup>

Luan Nerval Burkowski<sup>6</sup>

Tatiana Micherif Mendonça<sup>7</sup>

Centro Universitário Academia

### Resumo

Os ajustes interiores de um espaço, têm um impacto profundo no comportamento humano. Modificações de ambientes visam aumentar o conforto, a funcionalidade e o bem-estar dos usuários desses locais. Além da estética, também é importante pensar em acessibilidade, segurança e se tratando de espaço infantil, também da ludicidade. O objetivo do estudo é unir as demandas do Colégio Cristo Redentor - Academia quanto aos seus espaços interiores, às necessidades dos alunos do Curso Tecnólogo em Design de Interiores em aprender com um cliente, demandas e investimentos reais.

**Palavras-chave:** Projeto de banheiro; Design inclusivo; Design de Interiores; Funcionalidade.

### 1. INTRODUÇÃO

---

<sup>1</sup> O presente artigo é resultado do Projeto de Extensão – DESIGN DE INTERIORES NO ÂMBITO EDUCACIONAL: Projeto de banheiro - desenvolvido ao longo de 2023, com o financiamento do UniAcademia.

<sup>2</sup> Mestrado em Ambiente Construído pela Universidade Federal de Juiz de Fora, docente no Centro Universitário Academia de Juiz de Fora. Email: gabriellainhan@uniacademia.edu.br.

<sup>3</sup> Graduanda em Arquitetura e Urbanismo no Centro Universitário Academia de Juiz de Fora. Email: gabriela.andrade56@yahoo.com

<sup>4</sup> Graduanda em Arquitetura e Urbanismo no Centro Universitário Academia de Juiz de Fora. Email: isisbrumano@gmail.com

<sup>5</sup> Graduanda em Tecnologia em Design de Interiores no Centro Universitário Academia de Juiz de Fora. Email: lucasnathanzanini1995@gmail.com

<sup>6</sup> Graduanda em Tecnologia em Design de Interiores no Centro Universitário Academia de Juiz de Fora. Email: luanburkowski@gmail.com

<sup>7</sup> Graduanda em Tecnologia em Design de Interiores no Centro Universitário Academia de Juiz de Fora. Email: tatianamicherif@hotmail.com

## Tecnologia em Design de Interiores

---

A modificação do espaço onde se vive é histórica, e pode ser vinculada ao meio natural, às cidades, residências e até mesmo aos objetos. Esse ajuste de adequação ao usuário permite que esses ambientes se tornem o mais confortável possível (Cambiaghi, 2012, p. 15). Quando levamos essa reflexão para o ambiente interior essas adequações ficam ainda mais sensíveis, e direcionam inclusive o comportamento de pessoas em geral dentro de um espaço (Gurgel, 2017, p. 13).

Segundo Frago e Escolano (2001, p. 64), “o espaço jamais é neutro: em vez disso, carrega, em sua configuração como território e lugar, signos, símbolos e vestígios da condição e das relações sociais de e entre aqueles que o habitam”.

No caso do Colégio Cristo Redentor, uma escola com a sua edificação tombada tanto na volumetria quanto nas fachadas, a proposta de reforma não seria em espaços tombados, e sim plausíveis e necessários de intervenção. Porém existem duas formas de aplicação, uma que não destaca a intervenção feita e outra que traz modernização ao ambiente, demarcando o tempo de execução diferente da construção original. A proposta é que a escolha seja feita pela própria Instituição, considerando o que faz parte da sua identidade visual.

O objetivo geral deste estudo é compreender a contribuição do design de interiores em âmbito escolar, priorizando a identidade visual sem que a escola como um todo tenha as mesmas cores, tornando-se óbvio. E o objetivo específico é unir as demandas do Colégio Cristo Redentor - Academia quanto aos seus espaços interiores, às necessidades dos alunos do Curso Tecnólogo em Design de Interiores em aprender com um cliente, demandas e investimentos reais. Para atingir esses objetivos, a metodologia deste estudo é pautada em revisão bibliográfica de natureza aplicada.

Este estudo/projeto utiliza parte do corpo discente do curso de Design de Interiores do UniAcademia, e foi aberto também ao curso de arquitetura, que juntamente com um professor orientador, pode viabilizar projetos que são fundamentais ao colégio e em contrapartida impulsiona o aprendizado dos alunos.

## **2. PROJETO ESCOLAR**

## Tecnologia em Design de Interiores

---

### **2.1 O espaço acessível**

A pesquisadora Cambiachi (2012, p.10) ilustra que os estudos antropométricos apontam uma diversidade de pessoas e que essa diversificação é ampliada conforme algumas regiões e conclui

que é um mito e uma simplificação o uso do homem-padrão como referencial para o desenvolvimento de projetos de arquitetura e urbanismo e voltados ao design. [...] o que impera é, na verdade, a diversidade de usuários. O arquiteto e o urbanista devem, pois, privilegiar o bem-estar de um maior número de pessoas, para que elas usufruam dos ambientes concebidos, sempre que possível de modo autônomo, seguro e sem esforços desnecessários (Cambiachi, 2012, p.10).

No ato de projetar, a ergonomia é um fator relevante, porque busca adaptar o espaço ao homem e suas dimensões (Ilda, 1990). Essa preocupação atinge pessoas típicas e também atípicas, como portadores de nanismo, e ainda as crianças, que possuem uma estatura menor e menor agilidade em alguns movimentos, comparado ao adulto.

Segundo a Pesquisa Nacional por Amostra de Domicílios Contínua (Pnad Contínua) de 2022, estima-se que 18,6 milhões de pessoas de com 2 anos ou mais possuem algum tipo de deficiência, correspondendo a 8,9% da população brasileira dessa faixa etária. Dentre as crianças de 2 a 9 anos, “as maiores dificuldades estavam em se comunicar, para compreender e ser compreendido (1,3%) assim como para aprender, lembrar-se das coisas ou se concentrar (1,2%)” (Gomes, 2023).

Vale refletir que mesmo pessoas típicas, em um determinado período podem ter uma mobilidade reduzida, como causada por uma queda (Silva; Inhan, 2021), e a NBR 9050/2020 auxilia nas tomadas de decisão, estabelecendo diretrizes para que uma maior parte da população seja atendida e respeitada dentro de um espaço, possibilitando uma experiência com autonomia e segurança.

Cambiachi (2012, p.23) finaliza que um ambiente realmente acessível é quando uma pessoa atípica, com alguma mobilidade reduzida, consegue ter suas atividades preservadas, mesmo diante de suas limitações, bem como “em uma situação

## Tecnologia em Design de Interiores

---

contrária, alguém sem qualquer deficiência colocado em um ambiente hostil e inacessível pode ser considerado deficiente para esse espaço”.

### **3. PROJETO COLÉGIO CRISTO REDENTOR**

#### **3.1 A história**

A edificação no estilo eclético que abriga hoje o Colégio Cristo Redentor, conhecido como Colégio Academia, foi projetada na França pelo arquiteto G. Hernard para receber a Academia de Comércio, considerada a primeira deste gênero na América do Sul. A instituição foi fundada em 30 de março de 1891 por Francisco Batista de Oliveira e inaugurada em 26 de julho de 1894, após parte da edificação ter sido concluída. A inspiração para a instituição veio da Escola de Altos Estudos Comerciais de Paris. Apesar do pioneirismo Francês, o entusiasmo pelo ensino comercial abrangia também Alemanha, Itália, Bélgica, Áustria, Holanda, Grécia, Espanha, Suíça, Suécia, Noruega, Rússia, Romênia e Turquia, todas com resultados muito positivos. Na América, os Estados Unidos da América do Norte e República Argentina também haviam ingressado nesta temática.

Após passar inicialmente pelas mãos da Congregação Pia Sociedade Salesiana por problemas financeiros e para evitar o fechamento, em 22 de fevereiro de 1901 a Academia e Comércio foi doada à Congregação do Verbo Divino, tomando posse em 8 de abril de 1901. Ao assumir, o Verbo Divino mudou o direcionamento da formação superior voltada ao comércio e implantou o ensino tradicional, mudando o nome da Academia para Colégio Cristo Redentor. Após mudanças, abertura de cursos como o Instituto Politécnico, Curso Comercial Superior, Escola de Farmácia e Odontologia, Administração e Finanças, essas instituições integraram, em 1960, a Universidade Federal de Juiz de Fora. Atualmente o Colégio Cristo Redentor atende à Educação Infantil, Ensino Fundamental anos iniciais e finais, além do Ensino Médio (Bastos, 1982; César, 1991).

## Tecnologia em Design de Interiores

---

Através do Decreto nº 6949/2000, a volumetria e fachadas do edifício do Colégio e as do Núcleo Artístico, assim como integralmente a Capela e o Teatro foram tombados pelo Conselho Municipal de Preservação do Patrimônio Cultural (Brasil, 2000).

Desde muitos anos o uniforme do Colégio Cristo Redentor era nas cores verde, vermelho e amarelo. Após a unificação com a Rede Verbita de Educação e a modificação no logo, em 2020, as cores passaram para preto, cinza, laranja e branco, modificando a identidade visual da escola, o que impacta, de certa forma, o projeto dos banheiros (Bate Bola, 2020).

**IMAGEM 01:** Nova logo do colégio



**Fonte:** imagens disponíveis em <https://www.academia.com.br/Home/Index>  
acesso em: 20 set 2023

### **3.2 Definição do espaço e diagnóstico do local**

Após a aprovação do projeto de extensão intitulado Design de interiores no âmbito educacional”, a professora orientadora Gabriella Inhan entrou em contato com o coordenador de logística e infraestrutura da instituição, Luciano Tavares, que apontou a necessidade de trabalhar banheiros dos alunos dos ensinos infantil e fundamental I, locados no 2º andar da edificação. Foi marcada uma reunião do grupo de extensão composto pela professora Gabriella Inhan e os alunos dos cursos de Design de Interiores e Arquitetura aprovados na seleção. O intuito da reunião era ouvir as necessidades da coordenadora do infantil, Rosely de Souza Pinheiro, e da coordenadora do ensino fundamental, Leda Maria Fernandes Mansur Lisboa.

## Tecnologia em Design de Interiores

Atualmente existe o banheiro feminino e o masculino (Imagem 02), cada um possuindo duas cabines e uma cuba, porém a circulação interna é comprometida devido ao espaço restrito, inviabilizando a abertura das portas das cabines e o acesso à cuba e à lixeira. Como os banheiros não possuem acessibilidade inclusive para pessoas típicas, e poucas cabines para a quantidade de alunos existentes no andar, o espaço não atende às necessidades da escola.

**IMAGEM 02:** Banheiro masculino atual



**Fonte:** Autores, 2023.

Atrás dos banheiros (Imagem 03) existe uma sala que atualmente é utilizada pelos alunos do andar como sala de artes (Imagem 04), a proposta seria deslocar essa sala para outro local da escola e ampliar os banheiros.

**IMAGEM 03:** Planta baixa existente

Tecnologia em Design de Interiores



Fonte: Autores, 2023.

**IMAGEM 04:** Atual sala de artes do infantil



Fonte: Autores, 2023.

## **2.4 DESENVOLVIMENTO DAS IDEIAS**

A pesquisadora Silvana Cambiaghi (2012) afirma que ao ajustar o ambiente às necessidades do usuário, mais confortável ele será, e completa que se “não for considerada a diversidade de usuários [...] é possível que apenas uma porcentagem reduzida da população possa utilizar os espaços confortavelmente”. Por isso compreender o usuário e suas necessidades é importante, neste caso do projeto do banheiro, é necessário entender o que a escola precisa, quais são os alunos que irão usufruir deste espaço, incluindo suas idades, e levar em consideração que poderão ser crianças atípicas, mesmo que atualmente não estejam presentes no corpo discente.

### **2.4.1 Programa de necessidades**

Na primeira reunião os alunos fizeram o *briefing* com as coordenadoras para compreender as necessidades da escola e as recomendações foram: Atender atualmente 4 salas do infantil e 5 salas do ensino fundamental I, porém foi informado que o número de alunos pode variar conforme a procura pela escola do infantil.

- DML em ambiente separado dos banheiros;
- Chuveiros: pelo menos 2 unidades, não sendo necessário dividir em feminino e masculino, podem estar no mesmo espaço;
- Banheiro PNE;
- 2 banheiros para o infantil, sendo um feminino e outro masculino, contendo 2 cabines cada;
- 2 banheiros para o ensino fundamental I, sendo um feminino e outro masculino, contendo 2 cabines cada;

### **2.4.2 Caráter, atmosfera e estilo**

A pesquisadora Miriam Gurgel (2017) enfatiza que “alguns elementos do design, quando aplicados corretamente, podem ajudar na elaboração de determinado



## Tecnologia em Design de Interiores

caráter”, que pode ser formal, informal, sofisticado, exótico, masculino, feminino dentre outros. Dentre essas especificações, a ideia do grupo de projetistas do projeto de extensão seria criar um espaço que tivesse um caráter informal, já que atende às crianças que se apoiam na ludicidade como uma forma de aprendizado.

Outro ponto a ser definido antes de projetar, é a definição da atmosfera, que segundo Miriam Gurgel (2017) refere-se “ao impacto visual e ao comando inconsciente que o ambiente transmitirá aos seus ocupantes”, esta definição de comandos norteará quem estiver no ambiente, passando informações como “comporte-se”, “relaxe”, “fale baixo”, “divirta-se”. Gurgel ainda completa que as cores definidas “transmitem vibrações e energia que nos afetam diretamente, por tanto cada atmosfera estará relacionada a uma gama de cores”. Segundo a orientadora do projeto, professora Gabriella, um banheiro deve passar a ideia de limpeza e uma atmosfera luminosa, que é possível através de uma base branca, luz difusa, seja natural ou artificial. Como a temática projetual é uma escola e o banheiro a ser projeto atende crianças pequenas, o espaço também pode ser dinâmico e estimulante, com pontos ligados a “cores como amarelo, vermelho e laranja”, “linhas curvas, quebradas ou angulares” e distribuição assimétrica ajudam a compor essa atmosfera (Gurgel, 2017).

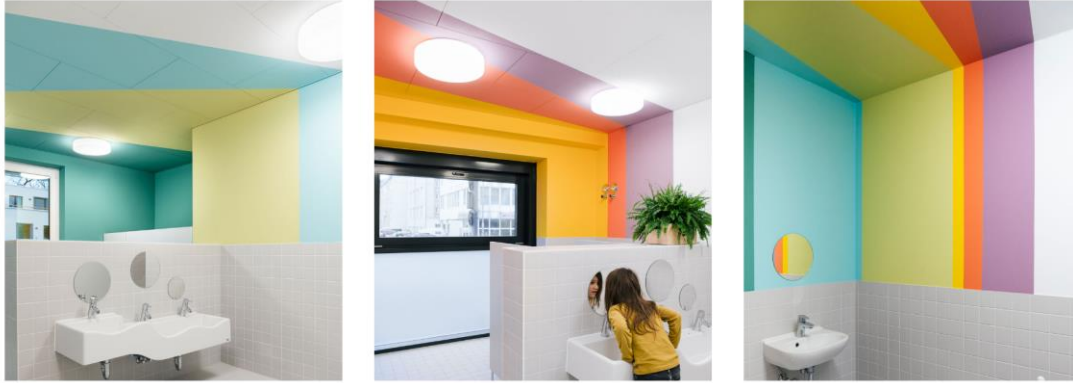
Para fechar, o estilo definido seria o contemporâneo, que demarcasse o momento de intervenção em edificação com valor histórico, além de trazer modernidade ao colégio.

### **2.4.3 Referências projetuais**

A ideia seria trabalhar o banheiro com uma base neutra e possível de modificação eventual e de forma rápida, com baixo custo, porém que facilitasse a limpeza diária e evitasse manutenção. A imagem 05 demonstra um ambiente com piso neutro e paredes brancas e as cores entram através de faixas em alguns momentos das paredes de rebaixo. Nesse caso as cores são bem vivas e nem sempre simétricas, baseando nos conceitos da pesquisadora Miriam Gurgel (2017), essas escolhas passam a informação de uma informalidade.

## Tecnologia em Design de Interiores

**IMAGEM 05:** Referência de forma de pintura



**Fonte:** imagens disponíveis em <https://www.baukind.de/en/portfolio/kita-weltenbummler/>  
acesso em: 20 set 2023

Os alunos pensaram em usar as portas das cabines para denominar o banheiro feminino e masculino, através de cores da paleta da escola. A imagem 06 também serve como referência para dar movimento e menos rigidez às portas através da curva.

**IMAGEM 06:** Referência de portas



**Fonte:** imagens disponíveis em <https://br.pinterest.com/pin/412572015875104040/>  
acesso em: 20 set 2023

## Tecnologia em Design de Interiores

Uma outra possibilidade seria utilizar adesivos ou pinturas artísticas em parte das paredes sem revestimento, o que poderia trazer personalidade e uma escolha pontual do colégio, como na imagem 07.

**IMAGEM 07:** Referência adesivo ou pintura nas paredes



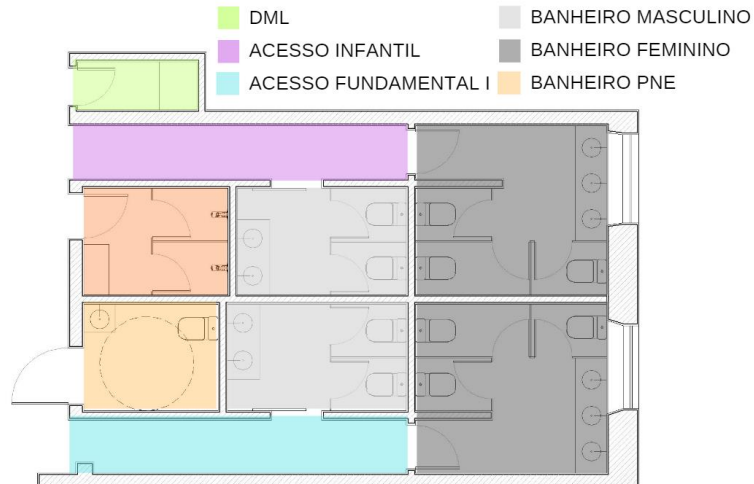
**Fonte:** imagens disponíveis em <https://br.pinterest.com/pin/860961653777103677/>  
acesso em: 20 set 2023

### **2.5 A proposta: anteprojeto**

O grupo formado pelos discentes foi inicialmente dividido em dois para que fossem desenvolvidas duas propostas que foram apresentadas à coordenadora Rosely. Após a primeira reunião, alguns ajustes foram feitos para que o projeto tivesse mais funcionalidade e personalidade, transformando em apenas uma proposta.

## Tecnologia em Design de Interiores

**IMAGEM 08: Setorização**



**Fonte:** Autores, 2023.

Conforme setorização (Imagem 08) e layout (Imagem 09), os banheiros foram locados próximo às janelas e de forma central, o que minimiza custo de hidráulica e esgotamento, criando assim dois corredores laterais, um que atende o ensino infantil e outro o ensino fundamental I. Na frente dos banheiros ficou o banheiro PNE, facilitando assim o fluxo de pessoas com mobilidades reduzida, além do espaço destinados às duchas. Também foi criado um espaço para DML, separado dos banheiros, com porta, evitando assim contato das crianças com produtos químicos.

**IMAGEM 09: Planta layout em sketchup**



**Fonte:** Autores, 2023.

## Tecnologia em Design de Interiores

---

A identidade foi criada pensando em todos os ambientes. A pintura no gesso que vira na parede, modifica apenas quanto a largura das faixas e cores, mas com a mesma racionalidade. As cores dessas faixas priorizam o laranja do logo da escola, porém em tom suave, intercalada com o cinza, também da paleta da escola, e cores aleatórias para que fosse possível identificar a tonalidade do uniforme atual de forma leve. No banheiro PNE (Imagem 10), todas as paredes foram revestidas com um revestimento branco, que pode ser 30x60cm ou 30x90cm, assentado na horizontal, privilegiando a horizontalidade, já que os ambientes possuem um pé direito bem alto.

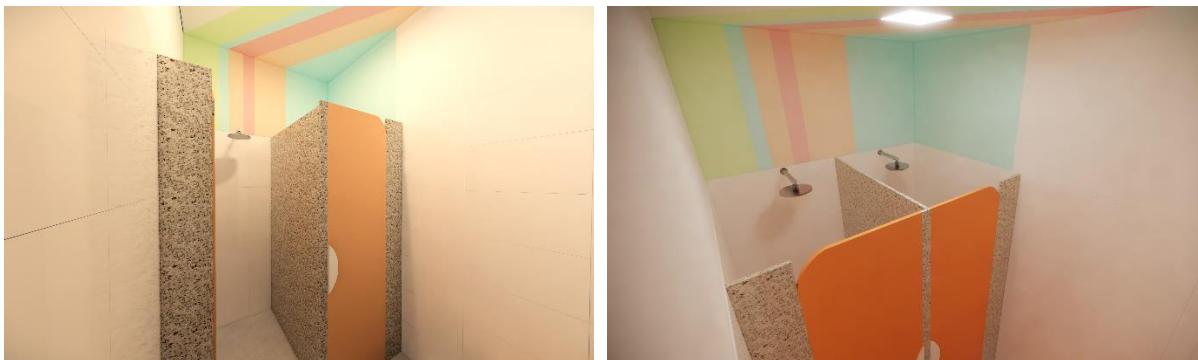
**IMAGEM 10:** Banheiro PNE



**Fonte:** Autores, 2023.

Esse tipo de paginação se repetiu nos demais banheiros, inclusive na ducha (Imagem 11), que se alinhou com os banheiros feminino e masculino do infantil e fundamental I também pelo tipo de porta.

**IMAGEM 11:** Ducha



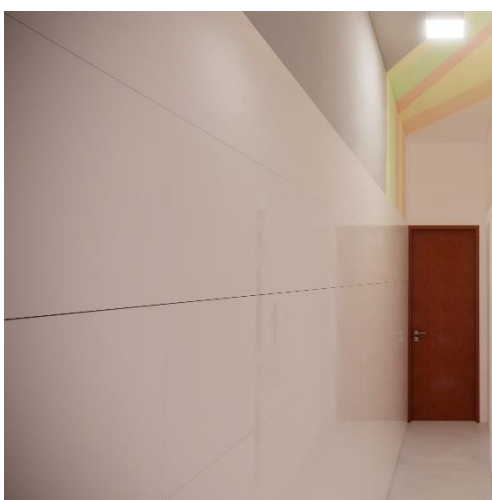
**Fonte:** Autores, 2023.

## Tecnologia em Design de Interiores

---

Foram criados dois acessos, o que atende os banheiros do infantil (Imagem 12) e o que atende aos banheiros do fundamental I, sendo os dois no mesmo formato, paredes revestidas até 2,10m, com pinturas coloridas como os demais espaços.

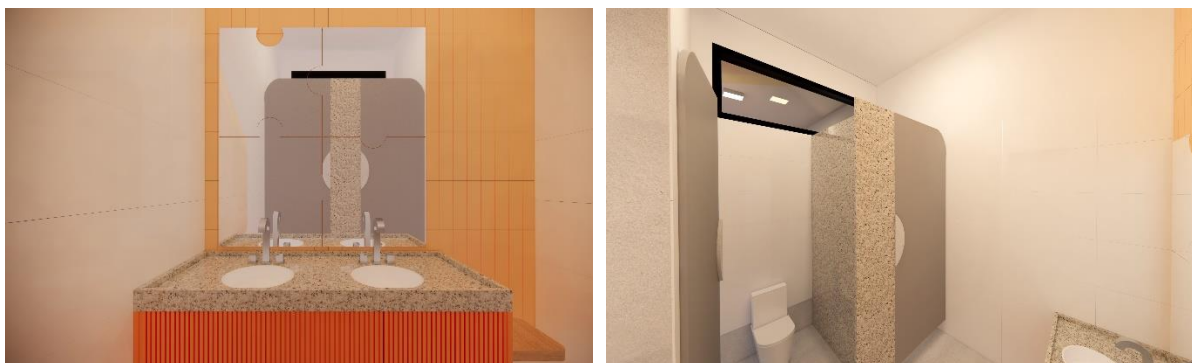
**IMAGEM 12:** Perspectiva corredor de acesso



**Fonte:** Autores, 2023.

Os banheiros masculinos (Imagem 13), sejam eles do infantil ou fundamental, ficaram com as portas das cabines em cinza e o móvel embaixo da pia (para dar acesso a tubulação) em ripado na cor laranja.

**IMAGEM 13:** Perspectivas banheiro masculino

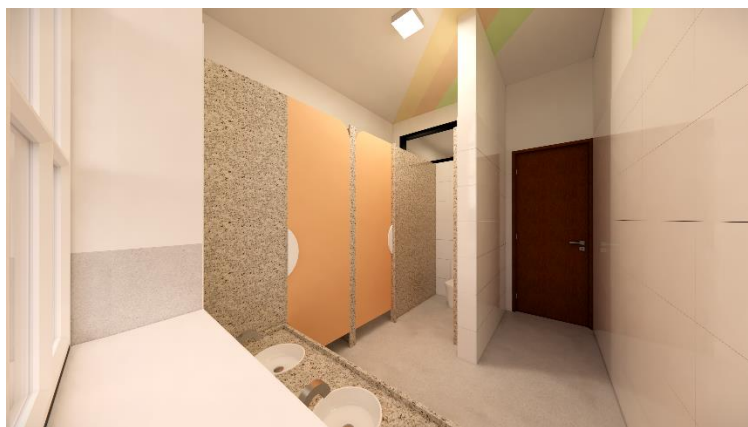


**Fonte:** Autores, 2023.

## Tecnologia em Design de Interiores

Já os banheiros femininos (Imagem 14) ficaram com as portas das cabines em laranja e os móveis embaixo da pia em ripado na cor cinza.

**IMAGEM 14:** Perspectivas banheiro feminino



**Fonte:** Autores, 2023.

Como os banheiros masculinos não possuem janelas, já que estão no centro, faz-se necessário locar um vidro fixo com película de jateado (Imagem 15) para trazer um pouco da luz natural vinda dos banheiros femininos.

**IMAGEM 15:** Corte longitudinal humanizado: banheiro feminino e masculino do infantil



**Fonte:** Autores, 2023.

## Tecnologia em Design de Interiores

---

O granito utilizado deve ser um que não seja impactante, como no caso do Aqualux, que ainda possui um custo mais baixo. A louça branca é atemporal, assim como metais cromados e piso na tonalidade cinza. Sugere-se que o piso tenha um formato grande, como 80x80cm, para que tenha menos rejuntas, facilitando a limpeza, além de valorizar a dimensão do espaço. Os equipamentos, como bacia sanitária e bancadas do ensino infantil tem a proposta de dimensão adequada à das crianças dessa faixa etária. Metais com acionamento automático auxilia a utilização de uma gama maior de pessoas.

#### **4. CONCLUSÃO**

Este artigo demonstra que a união do Colégio Cristo Redentor e do curso Tecnólogo em Design de Interiores do UniAcademia é muito positiva tanto para a escola que pode ter uma equipe para auxiliar nas demandas de reforma quanto para a base e vivência dos discentes do curso, que têm a oportunidade de vivenciar um projeto real através de cliente real, com necessidades contundentes e verba limitada, como boa parte dos projetos.

#### **ABSTRACT**

The interior adjustments of a space have a profound impact on human behavior. Modifications to environments aim to increase the comfort, functionality and well-being of users of these locations. In addition to aesthetics, it is also important to think about accessibility, safety and, When it comes to children's Spaces, also about playfulness. The objective of the study is to unite the demands of Colégio Cristo Redentor – Academia regarding its interior Spaces, with the needs of students on the Interior Design Technologist Course in learning from a cliente, real demands and investments.

**Keywords:** Bathroom design; Inclusive design; Interior Design; Functionality.



---

## REFERÊNCIAS

BASTOS, Wilson de Lima. **Academia de Comércio de Juiz de Fora: o primeiro instituto superior de comércio no Brasil, subsídios para a história e a historiografia.** Juiz de Fora: Edições Paraibuna, 1982.

BATE BOLA – Rede Verbita de Educação. **Colégio Arnaldo**, 16 de jul. de 2020. Disponível em: <<https://funcionarios.colegioarnaldo.com.br/noticias/Detalhes/2834>>. Acesso em: 10 de set. de 2023.

BRASIL. Decreto nº 6949, de 29 de dezembro de 2000. Dispõe sobre o tombamento do imóvel que menciona. **Tribuna de Minas em 30/12/2000**, Juiz de Fora, v. 01, 2000.

CAMBIAGHI, Silvana. **Desenho Universal: Métodos e Técnicas para Arquitetos e Urbanistas.** São Paulo: SENAC, 2012. 272p.

CÉSAR, José Vicente, pe. **História da Academia de Comércio.** Belo Horizonte: Editora O Lutador, 1991.

GOMES, Irene. Pessoas com deficiência têm menor acesso à educação, ao trabalho e à renda. **Agência IBGE Notícias**, 24 de ago. de 2023. Disponível em: <<https://agenciadenoticias.ibge.gov.br/agencia-noticias/2012-agencia-de-noticias/noticias/37317-pessoas-com-deficiencia-tem-menor-acesso-a-educacao-ao-trabalho-e-a-renda#:~:text=A%20popula%C3%A7%C3%A3o%20com%20defici%C3%Aancia%20no,defici%C3%Aancia%2C%20da%20Pnad%20Cont%C3%ADnua%202022>>. Acesso em: 15 de out. de 2023.

GURGEL, Miriam. **Projetando espaços: guia de arquitetura de interiores para áreas residenciais.** São Paulo: SENAC, 2017.

ILDA, Itiro. **Ergonomia, projeto e produção.** São Paulo: Edgard Blucher 1990.

SILVA, Bruna; INHAN, Gabriella. **ESPAÇO RESIDENCIAL PARA PESSOAS PORTADORAS DE NANISMO.** Revista Ilo, Juiz de Fora, v. 3, n. 2, 2021. Disponível em: <<https://seer.uniacademia.edu.br/index.php/ilo/article/view/3512>>. Acesso em: 28 de ago. de 2023.